

Handbuch

1. Systemanalyse

2. Erweitert

3. Automatik

- [3.1 Live-Tuner](#)
- [3.2 Auto-Clean](#)
- [3.3 Profile-Booster](#)

4. Aufräumen / Optimieren / Informieren

5. Alle Module

- [5.1 Aufbau](#)
 - [5.1.1 Weitere Funktionen](#)

6. System warten

- [6.1 One Click Optimizer](#)
- [6.2 Drive Cleaner](#)
 - [6.2.1 Ausnahmen verwalten](#)
- [6.3 Registry Optimizer](#)
 - [6.3.1 Ausnahmen verwalten](#)
- [6.4 Internet Cleaner](#)
- [6.5 Privacy Traces Cleaner](#)
- [6.6 Defrag](#)
- [6.7 Registry Defrag](#)

7. Leistung steigern

- [7.1 Service Manager](#)
- [7.2 Boot Center](#)
- [7.3 Internet Tuner](#)
- [7.4 Process Manager](#)
- [7.5 Uninstall Manager 2](#)
- [7.6 SSD Assistent](#)

8. Windows anpassen

- [8.1 Tweaking](#)
- [8.2 Privacy Manager](#)
- [8.3 File Associator](#)
- [8.4 Context Menu Manager](#)
- [8.5 Browser Extension Manager](#)
- [8.6 Firewall Manager](#)

9. System analysieren

- [9.1 System Information](#)
- [9.2 DiskSpace Explorer](#)
- [9.3 Benchmark Center](#)
- [9.4 HDD Inspector](#)
- [9.5 Crash Analyzer](#)
- [9.6 Font Manager](#)

10. Dateiwerkzeuge

- [10.1 File Wiper](#)
- [10.2 File Manipulator](#)
- [10.3 Undeleter](#)
- [10.4 Link Checker](#)
- [10.5 Duplicate Finder](#)
- [10.6 ADS-Scanner](#)

11. Verwaltung

- [11.1 Tuning-Assistent](#)
- [11.2 System Restore Manager](#)
- [11.3 Icon Saver](#)
- [11.4 User-Rights Manager](#)
- [11.5 Energy Manager](#)
- [11.6 Aufgabenplanung](#)
- [11.7 Statistik](#)

12. Backups

13. Software-Updates

14. Einstellungen

- [14.1 Allgemein](#)
- [14.2 One Click Optimizer](#)
- [14.3 Drive Cleaner](#)
- [14.4 Registry Optimizer](#)
- [14.5 Internet Cleaner](#)
- [14.6 Defrag](#)
- [14.7 File Associator](#)
- [14.8 DiskSpace Explorer](#)
- [14.9 Undeleter](#)
- [14.10 Duplicate Finder](#)
- [14.11 Software-Updates](#)

1. Systemanalyse



1: Hier hast du Zugriff auf sämtliche WinOptimizer-Funktionen nach Rubriken geordnet.

2: Den aktuellen Status der Systemanalyse findest du hier. Klicke auf das Zahnradsymbol, um die automatische Optimierung nach dem Programmstart zu aktivieren/deaktivieren.

3: Die Ergebnisse der Systemanalyse werden hier nach Kategorie aufgelistet.

Für eine detaillierte Übersicht mit Unterkategorien kannst du auch das Programmfenster maximieren.

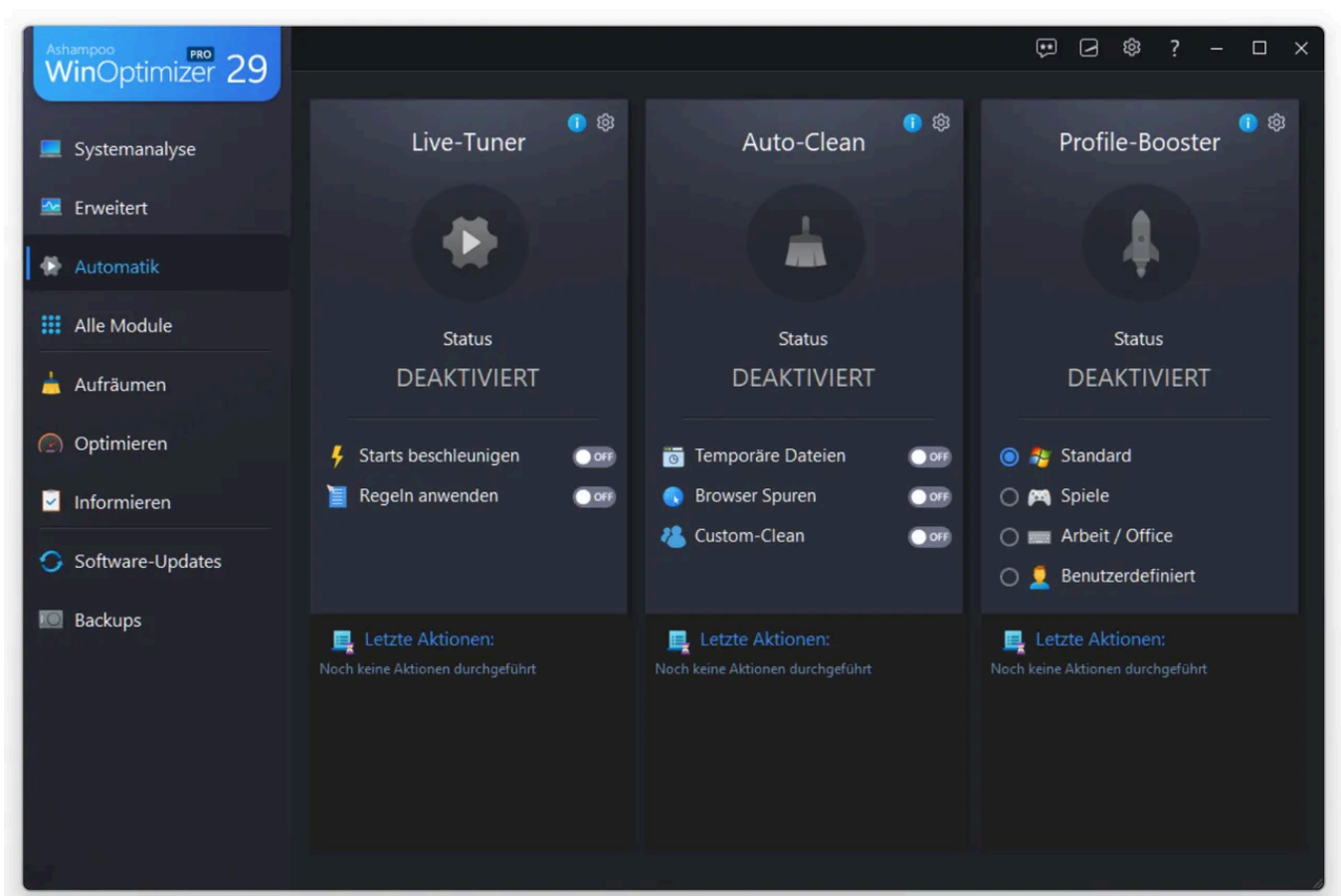
Klicke auf eine Kachel, um eine detaillierte Auflistung der entsprechenden Funde zu erhalten. Klicke nach dem Löschen auf "Gelöschte anzeigen" unter der Kachel, um die Löschhistorie zu öffnen.

4: Informationen zu OS, RAM, CPU und GPU findest du hier.

2. Erweitert

In diesem Modul hast du die Möglichkeit, tiefergehende Systembereiche zu reinigen, um zusätzlichen Speicherplatz zurückzugewinnen, den Privatsphäreschutz zu verbessern, und eventuelle Systemprobleme (Windows Explorer, DirectX) zu beseitigen. Beachte, dass es nach der Reinigung je nach Bereich zu einmaligen Verzögerungen bei Anwendungsstarts/Updates etc. kommen kann.

3. Automatik



Auf dieser Seite kannst du die einzelnen Automatik-Funktionen von WinOptimizer aktivieren/deaktivieren sowie statistische Daten und die 10 zuletzt durchgeführten

Aktionen einsehen. Bei Bedarf kannst du zudem den kompletten Verlauf mit sämtlichen durchgeführten Aktionen in eine Datei exportieren oder löschen. Verwende hierfür ggf. die beiden Symbolschaltflächen hinter dem Titel "Letzte Aktionen".

Über das Zahnradsymbol rechts oben in den einzelnen Bereichen kommst gelangst zu den jeweiligen Programmeinstellungen.

3.1 Live-Tuner

Live-Tuner verändert die Prozessprioritäten einzelner Anwendungen, um deren Startvorgang zu beschleunigen.

3.2 Auto-Clean

Viele Anwendungen legen zur Laufzeit zahlreiche Dateien für das Speichern von Zwischeninformationen etc. an, die auch nach dem Beenden der Anwendung weiterhin Platz auf Ihren Laufwerken beanspruchen. Auto-Clean entfernt diese Dateien automatisch, sobald die jeweiligen Anwendungen beendet werden und sorgt so für mehr Speicherplatz.

Verwende die Option "Custom-Clean", um benutzerdefinierte Dateien in regelmäßigen Intervallen automatisch löschen zu lassen.

3.3 Profile-Booster

Diese Funktion optimiert deinen PC für gängige Anwendungsfälle indem für den jeweiligen Anwendungsfall nicht benötigte Dienste/Prozesse automatisch beendet werden.

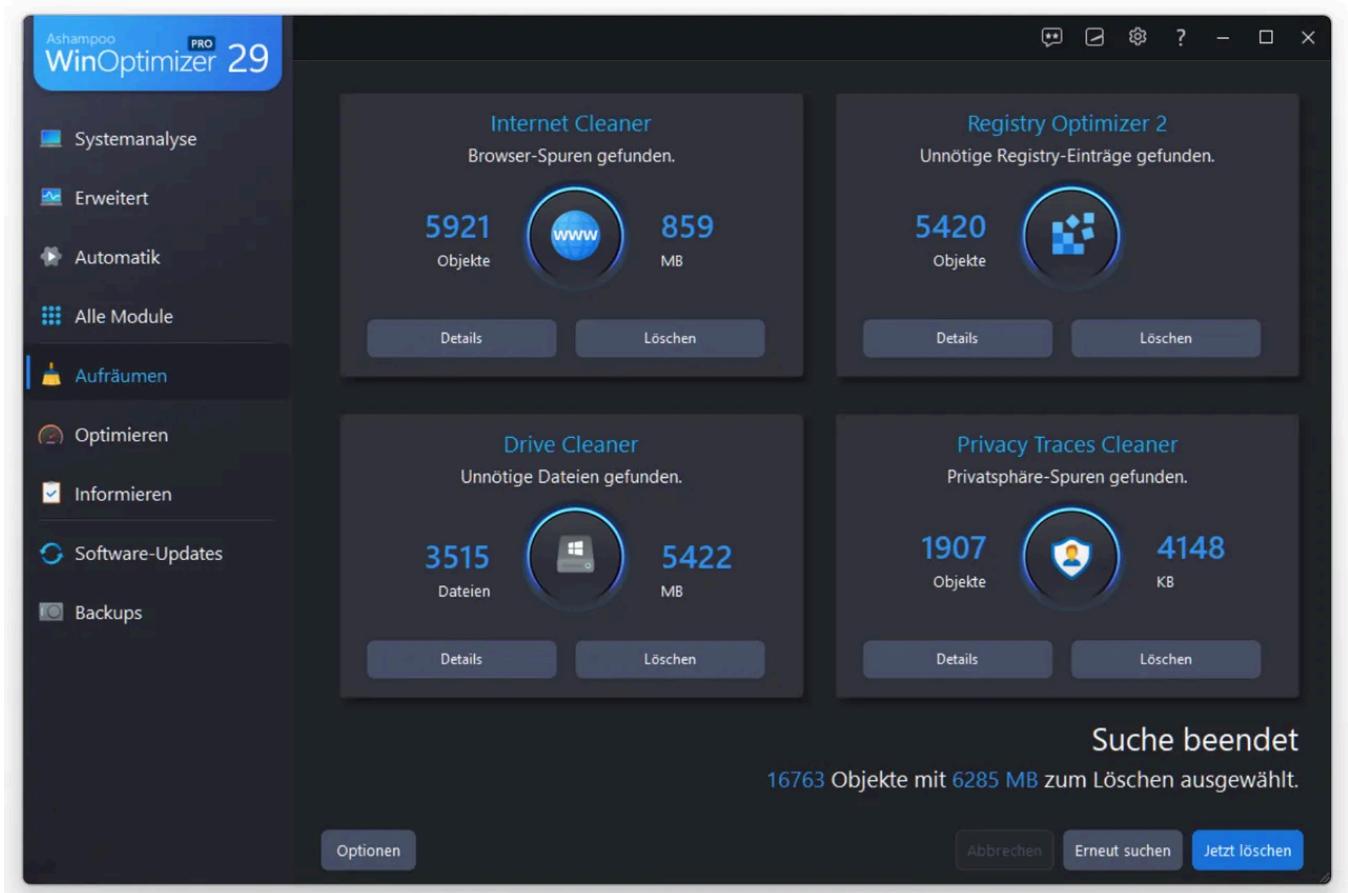
Beendete Dienste werden automatisch wieder gestartet, sobald du das Profil wechselst. Beendete Prozesse werden hingegen nicht automatisch wieder gestartet!

4. Aufräumen / Optimieren / Informieren

In diesen Bereichen findest du die Kernfunktionen von Modulen mit ähnlichem Anwendungsschwerpunkt, z.B. Aufräumen, übersichtlich gruppiert in einer einheitlichen Programmoberfläche. Die betroffenen Module werden dabei automatisch beim Seitenaufruf gestartet. Verwende die runden Schaltflächen rechtsbündig neben den Bereichsüberschriften, um die Analyse für das betroffene Modul erneut auszuführen, sowie die Zusatzschaltflächen, um Feinanpassungen vorzunehmen oder weitere Funktionen aufzurufen.

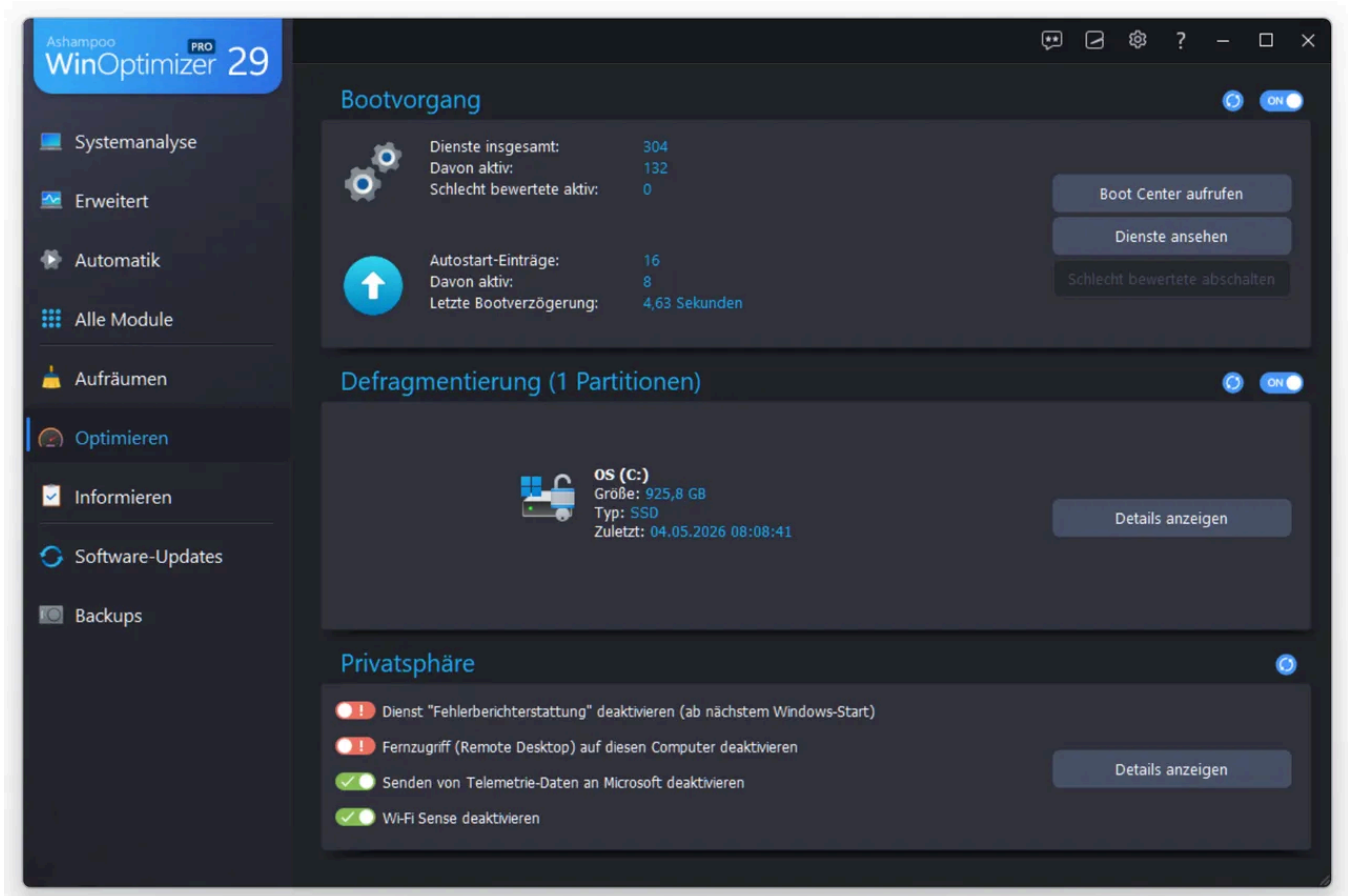
Verwende die runde Pfeilschaltfläche, um die Analyse für den betroffenen Teilbereich erneut auszuführen und den Schalter, um den Teilbereich zu deaktivieren.

Aufräumen



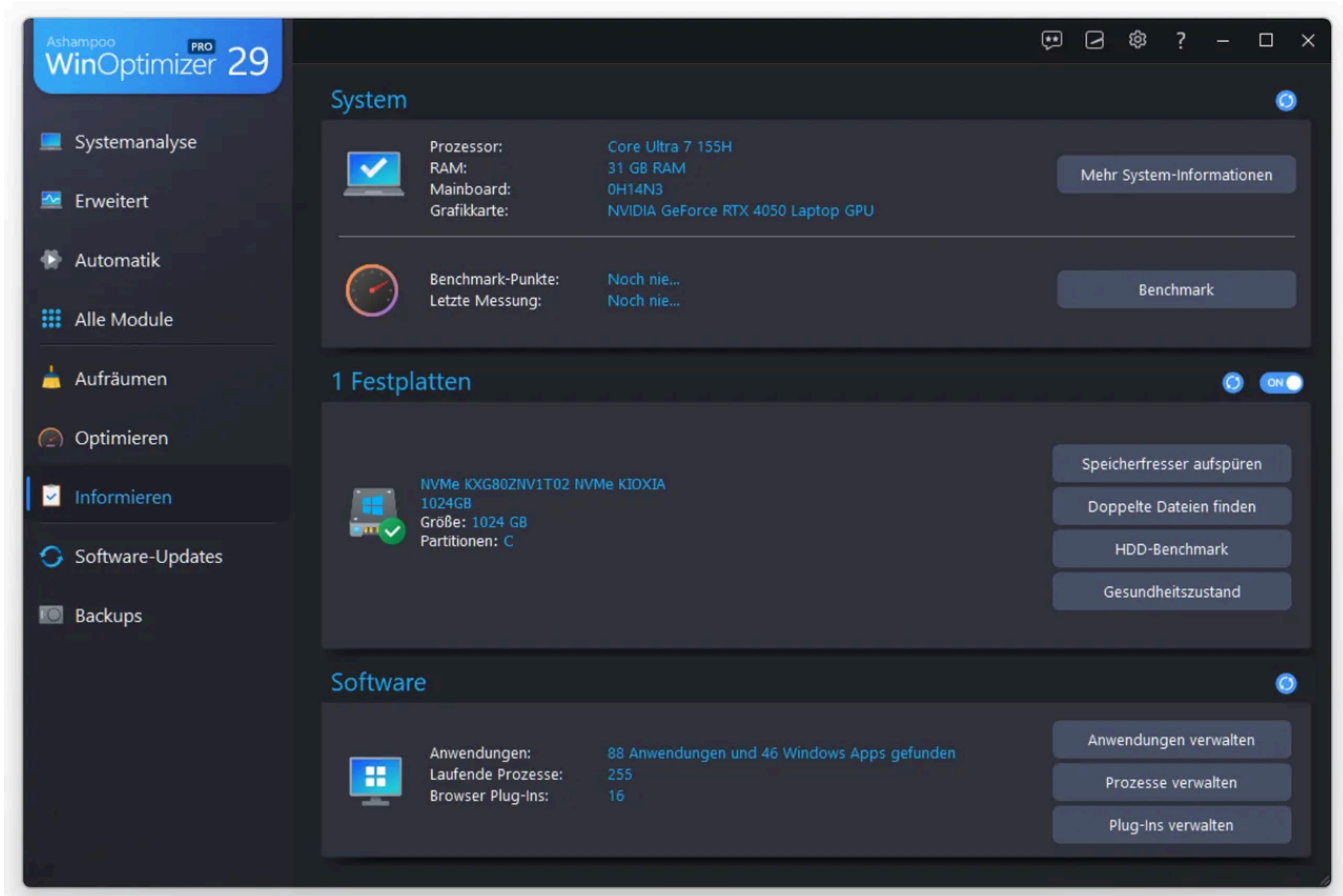
Dieser Bereich ermöglicht das schnelle Säubern der Registry, das Entfernen der Internetspuren, sowie das Aufspüren und Entfernen von nicht mehr benötigten Dateien zusammengefasst auf einer Seite.

Optimieren



Hier kannst du den Startvorgang Ihres PCs beschleunigen, sowie Ihre mechanischen Festplattenlaufwerke für bessere Zugriffszeiten defragmentieren. Desweiteren kannst du hier wichtige Privatsphäreinstellungen vornehmen, um den Schutz deiner Privatsphäre zu verbessern.

Informieren

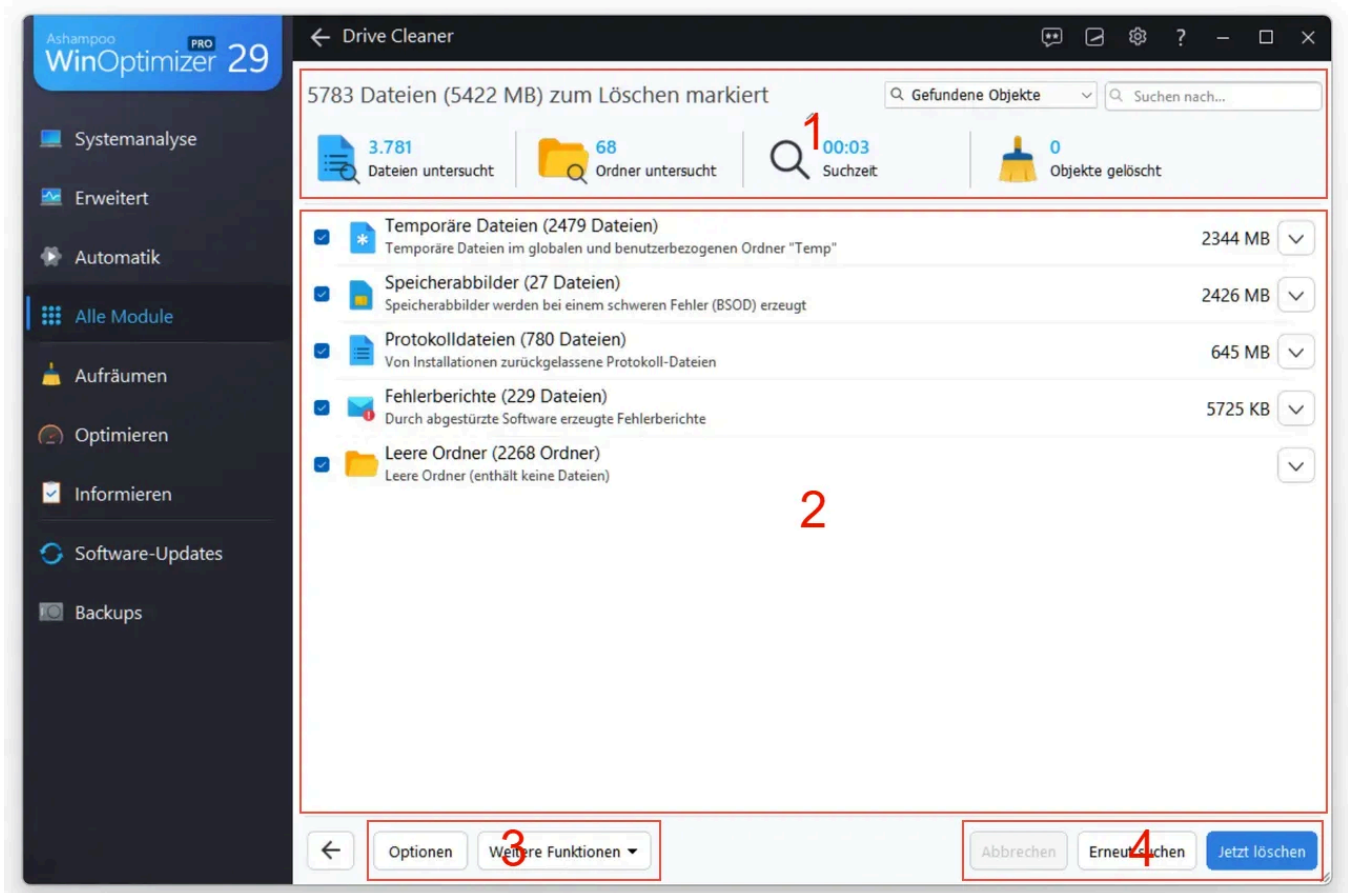


Alle wichtigen Systeminformationen, z.B. installierte Hardware, findest du hier.

5. Alle Module

WinOptimizer bietet einige Funktionen direkt über das Systemkontextmenü an. So kannst du z.B. per Rechtsklick auf den Papierkorb die enthaltenen Dateien sofort unwiderruflich löschen lassen oder ausgewählte Dateien im Windows Explorer auf Knopfdruck verschlüsseln.

5.1 Aufbau



Die Werkzeuge folgen alle einem ähnlichen Aufbau.

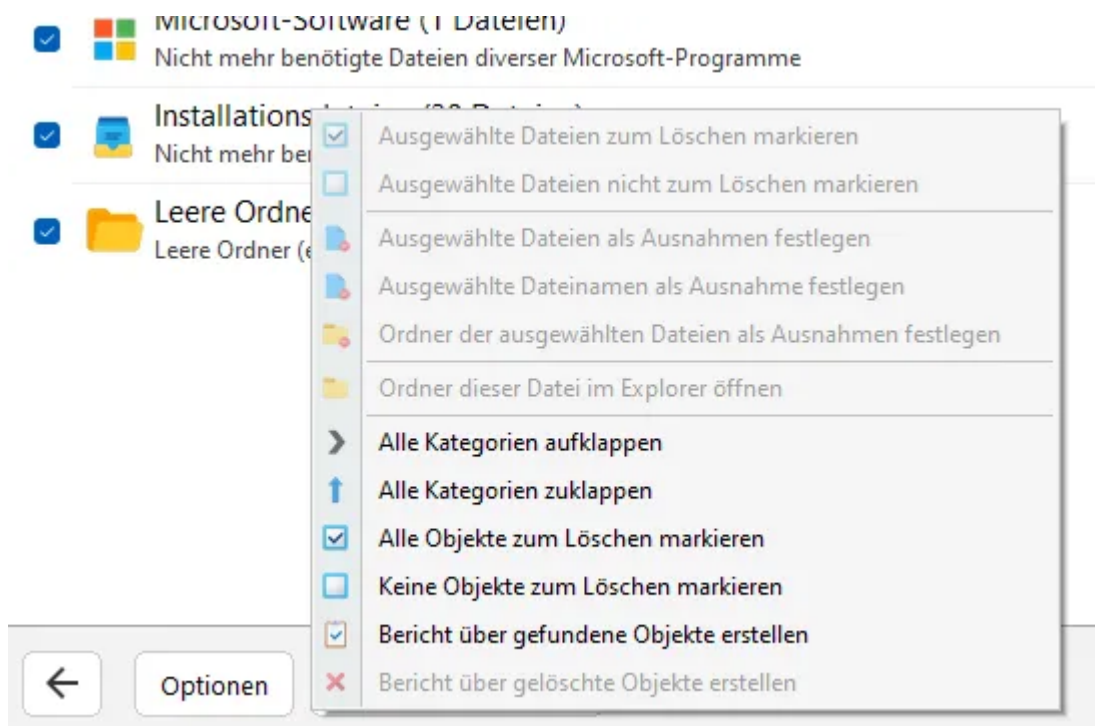
1: Zusammenfassung aktueller Einstellungen mit optionaler Suchmöglichkeit

2: Konkreter Inhalt; Kategorien auf-/zuklappbar über Pfeilschaltflächen

3: Moduleinstellungen und weitere Funktionen

4: Aktionsschaltflächen

5.1.1 Weitere Funktionen



Hier findest du zusätzliche Funktionen, z.B. um das Aus-/Abwählen von Listeneinträgen zu vereinfachen.



Die einzelnen WinOptimizer-Werkzeuge sind nach Anwendungsfällen in Module gruppiert.

1: Über diese Schaltfläche kannst du zwischen der Darstellung der konkreten Anwendungsfälle, z.B. "System aufräumen", und den jeweiligen Modulnamen, z.B. "One Click Optimizer", umschalten.

2: Hier findest du Module, mit denen du dein System von nicht mehr benötigten Dateien reinigen können und mehr.

3: Diese Module helfen dir dabei, die Leistung deines Computers zu steigern.

4: Mit diesen Modulen erhältst du detaillierte Informationen zur Hardware und Leistung deines Computers.

5: Hier findest du weitere Dateiwerkzeuge, z.B. Fehler aufzuspüren und zu beseitigen.

6: Diese Module helfen dir bei der Verwaltung allgemeiner PC-Einstellungen, z.B. der Benutzerrechtevergabe.

6. System warten

6.1 One Click Optimizer

Dieses Modul führt die Funktionen der Module Internet Cleaner, Drive Cleaner und Registry Optimizer nacheinander aus. Klicke auf das Lupensymbol hinter den einzelnen Bereichen, um das betroffene Modul direkt aufzurufen und die Ergebnisse ggf. anzupassen. Verwende "Jetzt löschen", um sämtliche gefundenen Einträge zu entfernen.

6.2 Drive Cleaner

Drive Cleaner durchsucht dein System automatisch nach nicht mehr benötigten Dateien und zeigt die Ergebnisse nach Kategorien geordnet an. Du kannst über die Checkboxen Ergebnisse individuell aus-/abwählen oder die oberen Schaltflächen verwenden, um alle/keine Ergebnisse einer Kategorie auszuwählen. Mit Hilfe von "Bericht erstellen" kannst du die Ergebnisse als Textdatei abspeichern.

6.2.1 Ausnahmen verwalten

Du kannst einzelne oder mehrere Einträge über das Rechtsklick-Kontextmenü als Ausnahmen festlegen, um diese von der Säuberung auszuschließen. Über die Modul-Optionen kannst du die jeweils aktuelle Ausnahmeliste bearbeiten.

6.3 Registry Optimizer

Registry Optimizer durchsucht deine Windows Registry automatisch nach nicht mehr benötigten Einträgen und zeigt die Ergebnisse nach Kategorien geordnet an. Du kannst über die Checkboxen Ergebnisse individuell aus-/abwählen oder die oberen Schaltflächen verwenden, um alle/keine Ergebnisse einer Kategorie auszuwählen. Mit Hilfe von "Bericht erstellen" kannst du die Ergebnisse als Textdatei abspeichern.

6.3.1 Ausnahmen verwalten

Du kannst einzelne oder mehrere Einträge über das Rechtsklick-Kontextmenü als Ausnahmen festlegen, um diese von der Säuberung auszuschließen. Über die Modul-Optionen kannst du die jeweils aktuelle Ausnahmeliste bearbeiten.

6.4 Internet Cleaner

Internet Cleaner durchsucht dein System nach nicht mehr benötigten Browser-Dateien und zeigt die Ergebnisse nach Browsern geordnet an.

Sichere Cookies

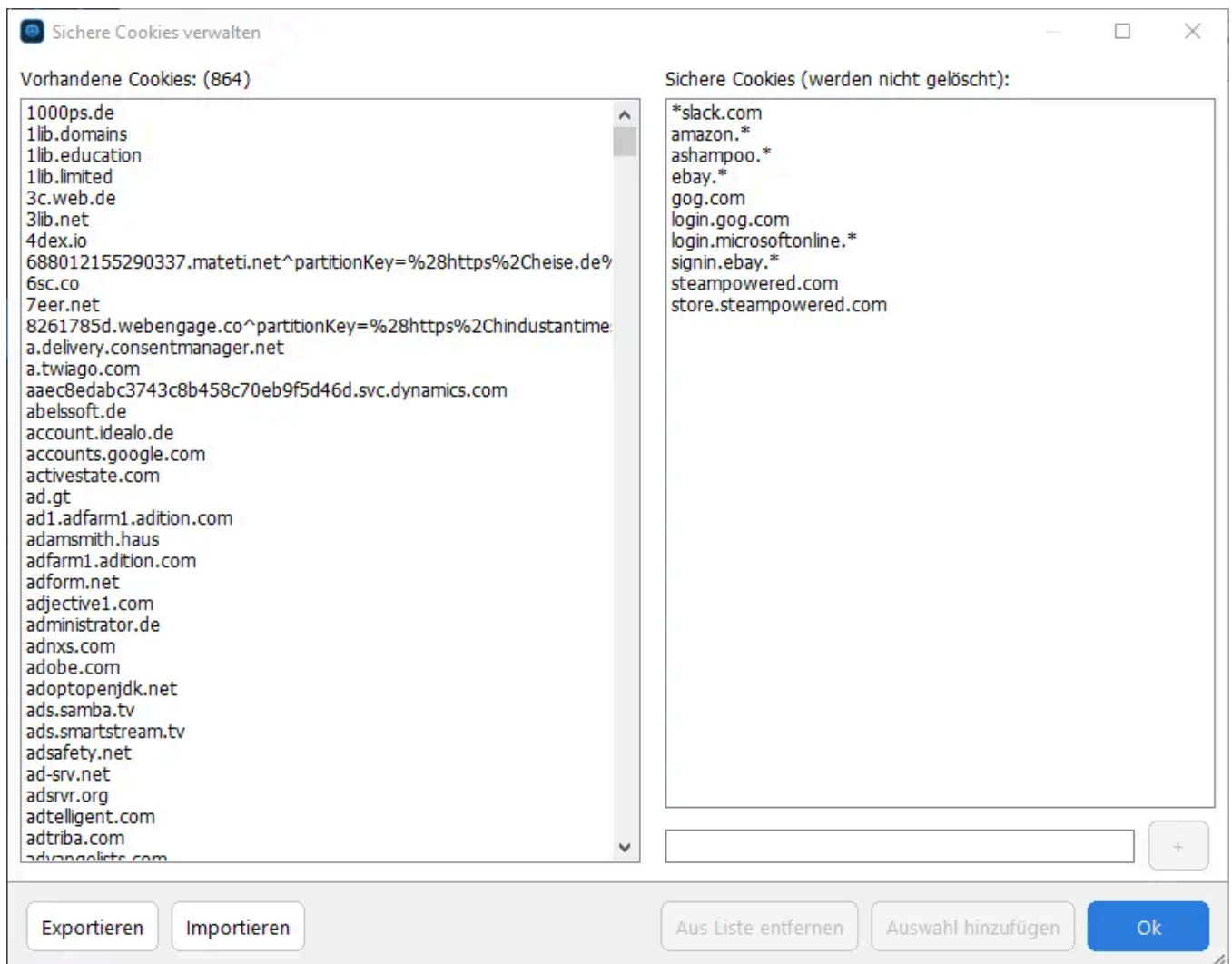
Viele Web-Anbieter verwenden Cookies, um Login-Daten oder andere wichtige Informationen beim Besuch einer Seite abzuspeichern und so bei einem erneuten Besuch bereits vorrätig zu haben. Dies erspart in vielen Fällen das erneute Eintippen der Daten. Da Internet Cleaner Cookies aber ebenfalls löscht, müssen diese nach einer Reinigung wieder erneut eingegeben werden. Um dies zu vermeiden, kannst du Cookies für ausgewählte Webseiten als "sicher" einstufen und somit von der Reinigung ausschließen. Die Einstellungen gelten dabei immer für sämtliche unterstützten Browser.

Sichere Cookies über das Kontextmenü definieren

Klicke mit rechts auf einen Cookie in der Übersichtsliste, um diesen über das Kontextmenü als "sicher" festzulegen:

Sichere Cookies manuell definieren

Alternativ kannst du über die Schaltfläche "Sichere Cookies verwalten" selbst URLs eintragen, deren Cookies als "sicher" zu behandeln sind.



Auf der linken Seite siehst du alle aktuell auf deinem System vorhandenen Cookies. Wähle einen oder mehrere Einträge aus und klicke dann auf "Auswahl hinzufügen", um die betroffenen Cookies auf die Ausnahmeliste zu setzen. Alternativ kannst du einzelne URLs, z.B. "ashampoo.*", auch manuell über das Texteingabefeld und die Plus-Schaltfläche hinzufügen. Das "*" bedeutet in diesem Fall, dass alle URLs, die mit "ashampoo." beginnen, betroffen sind.

Mittels "Exportieren" und "Importieren" kannst du deine Cookie-Einstellungen als Text-

Datei speichern und z.B. an einem anderen PC wieder einlesen.

6.5 PrivacyTraces Cleaner

Dieses Modul sucht und löscht Daten, die eine potentielle Bedrohung für deine Privatsphäre darstellen. Aktiviere unter "Optionen" den Eintrag "Jumplist suchen und leeren", um zusätzlich die Liste früherer geöffneter Dateien/Webseiten die beim Rechtsklick auf ein Programmsymbol in der Startleiste angezeigt wird zu leeren.

6.6 Defrag

Defrag ordnet alle zu einer Datei gehörenden Teile (Fragmente) auf Ihren Festplatten hintereinander an, so dass die betroffene Datei von Ihrem Betriebssystem künftig schneller eingelesen werden kann, ohne die Teile zeitaufwändig zusammensuchen zu müssen. Defrag sollte nur für mechanische Laufwerke verwendet werden. Moderne SSD-Laufwerke bieten eine nahezu gleichbleibende Lesegeschwindigkeit unabhängig davon, wie stark Dateien fragmentiert sind und müssen daher nicht defragmentiert werden.

Optionen

Öffnet die Einstellungen.

Weitere Aktionen

Freien Speicherplatz zusammenführen

Fasst alle freien Speicherbereiche zu einem zusammenhängenden Bereich zusammen, um die Zugriffsgeschwindigkeit zu erhöhen.

Retrim durchführen

Informiert den Controller der betroffenen SSD darüber, welche Bereiche nicht mehr von Daten belegt und somit gelöscht/überschrieben werden können.

Laufwerke neu einlesen

Liest die vorhandenen Laufwerke neu ein. Dies ist nützlich, wenn du bei laufendem Programm nachträglich eine externe Festplatte angeschlossen/entfernt haben, die noch (nicht) im Programm gelistet ist.

6.7 Registry Defrag

Dieses Modul defragmentiert die Windows Registry Datenbank, um das Laufzeitverhalten von Windows insgesamt zu verbessern. Klicke auf "Analysieren", um die einzelnen Bereiche einzulesen und wähle dann die zu defragmentierenden Bereiche aus. Klicke dann auf "Defragmentieren".

7. Leistung steigern

7.1 Service Manager

Dienste sind Hintergrundprogramme, die für das Funktionieren von Windows aber auch für installierte Anwendungen erforderlich sind. Dieses Modul listet sämtliche installierten Dienste und bietet darüber hinaus eine Bewertung hinsichtlich ihrer individuellen Nützlichkeit. Bei Bedarf kannst du einzelne Dienste (de)aktivieren oder ihren Starttyp verändern.

Neu einlesen

Liest die vorhandenen Dienste neu ein.

Bewertungen abrufen

Falls du den automatischen Abruf der Nutzerbewertungen in den Einstellungen deaktiviert hast, kannst du diese hier manuell bei Bedarf abrufen.

Details

Zeigt Detailinformationen, z.B. die von diesem Dienst abhängigen Dienste, an.

Start

Startet den Dienst.

Stop

Hält den Dienst an.

Starttyp

Ermöglicht das Anpassen des Starttyps.

Deaktivieren

Der Dienst ist ausgeschaltet und kann aktuell nicht aktiviert werden. Bitte prüfe vorher, ob ein Dienst für den Computerbetrieb wichtig ist, bevor du ihn deaktivierst. Du kannst dich dabei auch an den Bewertungen und Empfehlungen der Community orientieren.

Manuell

Der Dienst ist solange ausgeschaltet, bis er von einem Programm benötigt wird. In diesem Fall wird der Dienst aktiviert.

Automatisch

Der Dienst wird beim Windows-Start mit gestartet.

Automatisch (verzögerter Start)

Der Dienst wird nach dem Windows-Start mit gestartet, um den Windows-Start nicht zu verzögern.

Online bewerten

Ermöglicht dir, die Nützlichkeit eines Dienstes zu bewerten. Deine Bewertung wird dabei online an die Community übermittelt und steht somit auch anderen WinOptimizer-Nutzer zur Verfügung.

7.2 Boot Center

Hier erhältst du nicht nur einen detaillierten Einblick in die Prozesse/Dienste die den Bootvorgang deines PCs beeinflussen, samt jeweils benötigter Ladezeit, sondern auch die Möglichkeit, Autostart-Einträge und wartungsbezogene Aufgaben einzusehen und zu aktivieren/deaktivieren.

Übersicht

Hier erhältst du eine Zusammenfassung zu Bootzeiten, Autostart-Einträgen und geplanten Aufgaben.

Bootzeit

Eine abschnittsweise Auswertung der Bootzeiten kannst du hier einsehen. Wähle dazu über das Dropdown-Menü oben rechts das gewünschte Bootprotokoll aus.

Autostart

Dieser Bereich zeigt dir alle Programme an, die beim Start von Windows mit gestartet werden. Verwende die Checkboxen, um einzelne Einträge zu deaktivieren.

Bei roten Einträgen konnte die zu dem Eintrag gehörende Datei nicht gefunden werden. Dies ist beispielsweise der Fall, wenn bei einer Programmdeinstallation nicht alle Systemeinträge entfernt wurden. Wähle in diesem Fall den betroffenen Eintrag aus und klicke auf "Bearbeiten", um den Pfad zu der fehlenden Datei zu prüfen. Verwende [Registry Optimizer](#), um ungültige Einträge automatisch zu entfernen.

Neu einlesen

Liest die vorhandenen Autostart-Einträge erneut ein.

Hinzufügen/Bearbeiten

Hierüber kannst du ein Programm zu den Autostart-Einträgen hinzufügen/bearbeiten. Gebe dabei den gewünschten Namen ein und wähle dann die betroffene Exe-Datei aus bzw. passe den Kommandozeileneintrag an.

Löschen

Entfernt den Eintrag aus dem Autostart.

Aktivieren/Deaktivieren

Über diese Schaltflächen kannst du einzelne Einträge vor dem Entfernen aktivieren/deaktivieren, um zum Beispiel die Auswirkungen auf das Startverhalten zu prüfen.

Aufgaben

Verwende das Dropdown-Menü, um die Aufgaben nach Bereichen zu filtern.

Neu einlesen

Liest die vorhandenen Aufgaben erneut ein.

Löschen

Entfernt die ausgewählte Aufgabe.

Aktivieren/Deaktivieren

Über diese Schaltflächen kannst du einzelne Einträge vor dem Entfernen aktivieren/deaktivieren, um zum Beispiel die Auswirkungen auf das Startverhalten zu

prüfen.

Herunterfahren

Hier kannst du, analog zum Startverhalten, das Shutdown-Verhalten deines PCs betrachten. Wähle dazu über das Dropdown-Menü oben rechts das gewünschte Bootprotokoll aus.

7.3 Internet Tuner

Dieses Modul hilft dir dabei, die Einstellungen deiner Internetverbindung für optimale Geschwindigkeit zu optimieren.

Manuell einstellen

Experten können hier einzelne Netzwerkparameter selbst festlegen. Bitte verwende diese Option nur, wenn du dir absolut sicher bist, da Fehleingaben zu Verbindungsausfällen und Störungen führen können.

Jetzt automatisch optimieren

Wähle den Typ Ihrer Verbindung und den betroffenen Netzwerkkadapter aus. Wenn du über eine Internetanbindung mit wenig Bandbreite verfügst, oder sich dein Rechner in einem heterogenen Netzwerk mit unterschiedlich schnellen Komponenten befindet, solltest du "QoS" aktiviert lassen. In Standardheimnetzwerken kannst du diesen Service deaktivieren, um möglicherweise eine Geschwindigkeitserhöhung zu bewirken. Klicke auf "Automatisch optimieren", um den Vorgang zu starten.

7.4 Process Manager

Dieses Modul zeigt dir alle aktuell laufenden Prozesse auf deinem System an und

ermöglicht dir, einzelne Prozesse zu beenden oder ihre Priorität anzupassen.

Details

Zeigt Zusatzinformationen, z.B. Hersteller und vorhandene Fenster, für den ausgewählten Prozess an.

Prozess beenden

Beendet den ausgewählten Prozess. Bitte beachte, dass sich wichtige Systemprozesse nicht beenden lassen.

Priorität ändern

Passt die Priorität für den ausgewählten Prozess an.

Anzeigen

Filtert die Prozessliste nach Kategorien.

Auslastung unten im Fenster anzeigen

Macht die grafische Darstellung der Prozessor- und Speicherauslastung sichtbar/unsichtbar.

Du kannst auch mit rechts auf einen Eintrag klicken, um verschiedene Funktionen über das Kontextmenü aufzurufen.

7.5 Uninstall Manager 2

Mit diesem Modul kannst du Anwendungen bequem deinstallieren bzw. die Programmeinträge für fehlerhaft deinstallierte Anwendungen aus der Liste der Windows-Programminstallationen entfernen.

Neu einlesen

Liest die Liste der installierten Anwendungen neu ein.

Eintrag löschen

Entfernt den Eintrag aus der Liste der Windows-Programminstallationen. Der Eintrag wird dem Windows-eigenen Programmdeinstallationsdialog ebenfalls nicht mehr gelistet.

Anwendung deinstallieren

Entfernt die Anwendung von Ihrem System.

7.6 SSD Assistent

Falls du eine SSD verwendest, kannst du deine Systemeinstellungen hier dafür optimieren.

8. Windows anpassen

8.1 Tweaking

Mit dem Tweaking Modul kannst du zahlreiche Systemeinstellungen deines Computers

verändern. Wähle dazu jeweils den gewünschten Bereich links aus und navigiere dann über die Reiter durch den jeweiligen Bereich. Klicke auf "Übernehmen", um sämtliche Änderungen in allen Bereichen zu übernehmen. Mit "Auf Standard setzen" kannst du die ursprünglichen Systemeinstellungen wiederherstellen.

8.2 Privacy Manager

Mit diesem Modul kannst du sämtliche Windows-Einstellungen anpassen die Daten über dich sammeln oder mit Microsoft teilen. Wähle dazu jeweils den gewünschten Bereich links aus und navigiere dann über die Reiter durch den jeweiligen Bereich. Klicke auf "Übernehmen", um sämtliche Änderungen in allen Bereichen zu übernehmen. "Auf sichere Einstellungen setzen" wählt automatisch die Einstellungen aus, mit denen die meisten Sicherheitsrisiken umgangen werden. Mit "Auf Standard setzen" kannst du die ursprünglichen Systemeinstellungen wiederherstellen.

8.3 File Associator

Mit File Associator kannst du die Zuordnungen zwischen Dateitypen, z.B. TXT-Dateien, und dem jeweiligen Anzeigeprogramm prüfen und anpassen. Dateitypen, die keinem Programm zugeordnet sind werden in der Liste rot markiert. Klicke auf einen Eintrag um diesen auszuwählen oder halte die Shift-Taste gedrückt, um mehrere Einträge ab dem aktuell ausgewählten Eintrag auszuwählen. Halte die Strg-Taste gedrückt, um mehrere individuelle Einträge nacheinander auszuwählen.

Optionen

Öffnet die Moduleinstellungen.

Neu einlesen

Liest alle vorhandenen Dateizuordnungen neu ein.

Änderungen anwenden

Übernimmt die aktuellen Änderungen

Änderungen zurücknehmen

Stellt die ursprüngliche Programmzuordnung für den ausgewählten Eintrag wieder her.

Bearbeiten

Öffnet den Bearbeitungsdialog für den ausgewählten Eintrag. Hier kannst du das gewünschte Anzeigeprogramm für den Dateityp sowie das Icon das für diese Dateien im Windows-Explorer verwendet wird auswählen.

Entfernen

Entfernt den Eintrag von Ihrem System.

8.4 Context Menu Manager

Mit diesem Modul kannst du die Einträge die im Rechtsklick-Kontextmenü von Windows angezeigt werden verwalten. Verwende "Aktivieren" und "Deaktivieren", um Einträge zu (de)aktivieren oder klicke auf die Markierungen vor den jeweiligen Einträgen. Klicke auf "Anwenden", um die vorgenommenen Änderungen zu übernehmen und auf "Eigenschaften" für weitere Informationen zu einem Eintrag.

8.5 Browser Extension Manager

Hier siehst du sämtliche installierten Browser-Erweiterungen von sämtlichen installierten Browsern aller Benutzer deines PCs.

Weitere Funktionen

Deinstallieren

Entfernt die ausgewählte Erweiterung aus dem betroffenen Browser.

Online suchen

Führt eine Google-Suche nach der ausgewählten Erweiterung durch.

Online bewerten

Ermöglicht dir, die Nützlichkeit einer Erweiterung zu bewerten. Deine Bewertung wird dabei online an die Community übermittelt und steht somit auch anderen WinOptimizer-Nutzer zur Verfügung.

Datenbank herunterladen

Lädt die aktuelle Bewertungsdatenbank herunter.

Eigenschaften der Datei anzeigen

Zeigt die Dateieigenschaften der ausgewählten Erweiterung an, falls verfügbar.

Ordner anzeigen

Öffnet den Ordner mit der Erweiterung im Windows Explorer, falls verfügbar.

Aktualisieren

Liest die Liste der installierten Erweiterungen neu ein.

8.6 Firewall Manager

Hier kannst du eingehenden/ausgehenden Datenverkehr für einzelne Programme/Funktionen nach Bedarf einschränken/blockieren.

Regel hinzufügen / bearbeiten

Klicke auf "Hinzufügen", um eine neue Regel anzulegen. Klicke doppelt auf einen vorhandenen Eintrag, um eine vorhandene Regel zu bearbeiten oder klicke auf "Details", um den aktuell ausgewählten Eintrag zu bearbeiten.

Je nach Protokoll kannst du individuelle Ports, durch Kommata getrennt, definieren.

9. System analysieren

9.1 System Information

Dieses Modul bietet dir zahlreiche Zusatzinformationen zu der verbauten Hardware in deinem PC sowie der installierten Programme. Über die Schaltfläche "Bericht erzeugen" kannst du sämtliche Informationen als Webseite in deinem Browser anzeigen lassen und z.B. lokal abspeichern, um diese mit einem Support-Mitarbeiter zu teilen.

9.2 DiskSpace Explorer

DiskSpace Explorer analysiert und visualisiert die Speicherbelegung deiner Laufwerke. So kannst du z.B. große Dateien sehr schnell aufspüren und ggf. entfernen. Wähle hierfür das gewünschte Laufwerk aus und klicke dann auf "Untersuchen". Klicke doppelt mit links auf einen Ordner in der linken Ansicht, um in diesen zu wechseln. Alternativ kannst du auch doppelt auf einen Ordner in der zentrierten Ansicht klicken. Auf diese Weise kannst du durch die vorhandenen Verzeichnisse navigieren und ein detaillierteres Bild von der Speicherbelegung erhalten.

Prozentuale Darstellung der Speicherbelegung

Name

Zeigt entweder die Größe des Ordners im Vergleich zur kompletten Laufwerksgröße oder im Vergleich zu der Größe des übergeordneten Verzeichnisses an. Die Darstellung hängt von der unter "Balken in Spalte Name" gewählten Einstellung ab.

Größe %

Zeigt die Größe des Ordners im Vergleich zu der kompletten Laufwerksgröße an. In dem obigen Bild belegt der Ordner "System32" 9,791% des auf dem Laufwerk "C" zur Verfügung stehenden Speicherplatzes.

Ordnergröße %

Zeigt die Größe des Ordners im Vergleich zu der Größe des übergeordneten Verzeichnisses an. In dem obigen Bild belegt der Ordner "System32" 24,280% des von dem Ordner "Windows" belegten Speicherplatzes.

Ansichtsoptionen

Dateien

In dieser Ansicht werden die Diagramme ausgeblendet.

Struktur

Es werden sowohl Dateien als auch Diagramme angezeigt.

Dateiformate

Hier werden die Dateien nach Typ, z.B. Video-Dateien, zusammengefasst und sowohl als Liste als auch als Diagramm angezeigt.

Balken in Spalte "Name"

Keine Balken

Blendet die visuelle Darstellung in der Spalte "Name" aus.

Größe im Vergleich zum Laufwerk

Zeigt die Größe des Ordners im Vergleich zu der kompletten Laufwerksgröße an.

Größe im Vergleich zum Ordner

Zeigt die Größe des Ordners im Vergleich zu der Größe des übergeordneten Verzeichnisses an.

Anzeigen

Grenze hier die Anzeige auf einzelne Datei-Kategorien ein.

Kontextmenü

Datei öffnen

Öffnet die aktuelle Datei.

Ordner dieser Datei im Explorer öffnen

Öffnet das Verzeichnis der aktuellen Datei im Windows Explorer.

Ordner im Explorer öffnen

Öffnet den aktuellen Order im Windows Explorer.

Löschen

Löscht die aktuelle Datei/den aktuellen Ordner.

9.3 Benchmark Center

Mit diesem Modul kannst du die Gesamtleistung deines PCs bzw. deiner Laufwerke messen lassen und online mit anderen PCs vergleichen. Wähle dazu die gewünschte Kategorie aus und klicke auf "Benchmark starten", um die Messung zu beginnen und anschließend auf "Ergebnis online vergleichen", um deine Werte mit denen anderer PCs zu vergleichen.

9.4 HDD Inspector

Dieses Modul zeigt dir den Gesundheitszustand sowie weitere Zusatzinformationen zu deinen Laufwerken an. So kannst du z.B. ermitteln, ob sich ein Laufwerk in einem kritischen Zustand befindet und ggf. eine Datensicherung durchführen oder das betroffene Laufwerk tauschen, um Datenverlusten vorzubeugen.

Festplatten neu einlesen

Liest alle vorhandenen Festplatten erneut ein.

Bericht erzeugen

Speichert sämtliche Festplattendaten in eine Textdatei und öffnet diese automatisch.

Status

Zeigt eine Zusammenfassung der wichtigsten Festplatteninformationen an.

S.M.A.R.T.

Zeigt die für das Laufwerk ermittelten S.M.A.R.T.-Daten an.

Informationen

Zeigt Zusatzinformationen, z.B. unterstützte Fähigkeiten, für das aktuelle Laufwerk an.

Belegung analysieren

Führt DiskSpace Explorer für das betroffene Laufwerk aus.

9.5 Crash Analyzer

Mit Crash Analyzer kannst du dir sämtliche Absturzberichte für installierte Programme auf deinem Rechner anschauen. Standardmäßig werden alle zu einem Programm gehörenden Berichte unter dem betroffenen Programmnamen gruppiert. Du kannst die Darstellung über die Filter-Schaltfläche oben rechts neben dem Suchtextfeld anpassen. Verwende in der Gruppen-Ansicht die Pfeil-Schaltflächen neben einem Eintrag, um die enthaltenen Berichte auszuklappen. Klicke doppelt auf einen Bericht, um ihn zu öffnen.

9.6 Font Manager

Dieses Modul zeigt dir sämtliche installierten Systemschriftarten an.

Neu einlesen

Liest alle vorhandenen Schriftarten erneut ein.

Systemsteuerung

Öffnet den Windows Fonts-Ordner im Windows Explorer.

Betrachten

Zeigt eine detaillierte Vorschau für die ausgewählte Schriftart an.

Löschen

Löscht die ausgewählte Schrift von deinem System. Bitte beachte, dass einige Anwendungen möglicherweise auf bestimmte Schriftarten angewiesen sind und nach dem Entfernen einer Schriftart unter Umständen nicht mehr korrekt funktionieren.

| 10. Dateiwerkzeuge

10.1 File Wiper

Wenn Windows eine Datei löscht, wird der betroffene Speicherbereich lediglich als wiederverwendbar markiert. Solange der Bereich nicht für neue Daten verwendet wird, sind die Informationen der gelöschten Datei problemlos wiederherstellbar. File Wiper überschreibt zu löschende Bereiche mit neuen Daten, z.B. Nullen, damit die ursprünglich gelöschten Informationen dauerhaft gelöscht bleiben. Dies ist besonders für den Papierkorb von Bedeutung, da andernfalls vermeintlich gelöschte Dateien ohne Probleme wiederherstellbar sind. In dem Modul kannst du daher den Papierkorb explizit als Ziel für das Überschreiben auswählen.

Um ausgewählte Dateien direkt über den Windows Explorer unwiderruflich zu löschen, klicke mit rechts auf die Dateien und wähle dann "Vernichten mit Ashampoo WinOptimizer" aus. Ebenso kannst du mit rechts auf das Papierkorb-Symbol klicken und dann "Inhalt vernichten mit Ashampoo WinOptimizer" auswählen, um die betroffenen Dateien dauerhaft zu löschen. Dafür muss WinOptimizer nicht einmal gestartet sein.

Optionen

Öffnet die Moduleinstellungen.

Hinzufügen

Ordner

Fügt einen Ordner in die Liste ein, dessen Daten dauerhaft gelöscht werden soll.

Datei(en)

Fügt eine oder mehrere Dateien in die Liste ein, deren Daten dauerhaft gelöscht werden sollen.

Papierkorb

Fügt den Papierkorbinhalt in die Liste ein.

Freier Speicherplatz

Überschreibt beim Vernichten den freien Speicherplatz auf dem gewählten Laufwerk, damit frühere Ordner/Dateien in diesem Bereich nicht wiederhergestellt werden können.

Liste löschen

Entfernt alle Einträge aus der Liste.

Aus Liste entfernen

Entfernt den aktuellen Eintrag aus der Liste.

Abbrechen

Bricht den aktuellen Vorgang ab.

Vernichten

Überschreibt die hinzugefügten Ordner/Dateien/Bereiche dauerhaft.

10.2 File Manipulator

File Manipulator ermöglicht dir das Aufteilen einer Datei in mehrere Teile, z.B. für das bequeme Versenden per E-Mail oder die Archivierung auf mehreren Datenträgern, das erneute Zusammenfügen der Teile sowie das sichere Verschlüsseln/Entschlüsseln Ihrer Daten.

Aufteilen

Wähle über die entsprechende Schaltfläche die Datei aus, die in mehrere Teile aufgeteilt werden soll. Bei Bedarf kannst du zusätzlich einen separaten Zielordner auswählen. Andernfalls werden die Teile in dem Ordner in dem sich die ausgewählte Datei befindet abgelegt. Wähle dann die gewünschte Größe der einzelnen Teile aus und klicke auf "Start", um den Vorgang zu beginnen.

Zusammenfügen

Achte darauf, dass sich alle benötigten Dateien/Teile in dem gleichen Verzeichnis befinden und wähle dann über die entsprechende Schaltfläche eine der betroffenen Dateien aus. Bei Bedarf kannst du einen individuellen Zielordner für die zusammengesetzte Datei auswählen. Andernfalls wird die wieder zusammengesetzte Datei in dem Ordner in dem sich die Teile befinden abgelegt. Klicke auf "Start", um den Vorgang zu beginnen.

Verschlüsseln

Wähle zunächst die zu verschlüsselnde Datei aus. Vergebe dann ein Passwort mit dem die Daten verschlüsselt werden sollen. Bei Bedarf kannst du ein selbstentschlüsselndes Archiv erzeugen, dass du auf jedem Computer ohne WinOptimizer entschlüsseln kannst. Falls gewünscht, kann das Programm nach dem Verschlüsseln die Originaldatei löschen. Klicke auf "Start", um den Vorgang zu beginnen.

Entschlüsseln

Wähle zunächst die verschlüsselte Datei aus. Trage dann das für die Verschlüsselung verwendete Passwort ein. Klicke auf "Start", um den Vorgang zu beginnen.

10.3 Undeleter

Undeleter versucht, gelöschte Dateien wiederherstellen. Wähle dazu einfach das betroffene Laufwerk aus und klicke auf "OK". Wählen dann die wiederherzustellenden Dateien aus. Verwende das Suchfeld, um die Suchergebnisse gezielt nach einzelnen Begriffen zu filtern. Klicke auf "Wiederherstellen", um die ausgewählten Dateien wiederherzustellen. Achte darauf, dass der ausgewählte Ziel-Ordner sich nicht auf dem betroffenen Laufwerk befindet, um Datenfehler zu vermeiden.

10.4 Link Checker

Link Checker überprüft Dateiverknüpfungen auf Gültigkeit und kann ungültige Verknüpfungen direkt löschen. Verknüpfungen sind dabei Verweise auf Dateien und ermöglichen den Zugriff per Doppelklick, wie z.B. die meisten Ihrer Desktop-Icons. Verknüpfungen werden ungültig, wenn zugrundeliegende Datei verschoben oder gelöscht werden. Klicke in dem Modul auf die Markierungen vor den Einträgen, um diese individuell aus-/abzuwählen oder verwende die oberen Schaltflächen.

Neu einlesen

Liest die Liste der Verknüpfungen neu ein. Klicke auf den Pfeil um anzupassen, welche Verknüpfungen bei der Suche berücksichtigt werden sollen.

Eigenschaften

Zeigt die Eigenschaften für die ausgewählte Verknüpfung an, z.B. den Ort, auf den die Verknüpfung verweist.

Ungültige auswählen

Wählt alle ungültigen Verknüpfungen aus.

Keine auswählen

Hebt die aktuelle Auswahl auf.

Ausgewählte löschen

Entfernt die ausgewählten Verknüpfungen von Ihrem System.

10.5 Duplicate Finder

Duplicate Finder durchsucht deine Laufwerke nach doppelten Dateien, und stellt diese einander gegenüber. So kannst du unnötige Datei-Dubletten ggf. bequem löschen und Speicherplatz zurückgewinnen. Klicke auf Suchen, um sämtliche Laufwerke nach Datei-Dubletten zu durchsuchen. Verwende das Textfeld "Im Dateiname suchen nach:", um die Ergebnisse nach einzelnen Begriffen zu filtern und die Markierungen vor den Einträgen, um diese aus-/abzuwählen. Klicke auf "Löschen", um die markierten Einträge von deinem System zu entfernen.

Welche Laufwerke nach Dubletten durchsucht werden sollen kannst du über "Optionen" festlegen.

10.6 ADS-Scanner

Bei alternativen Datenströmen (ADS) handelt es sich um Nebendateien, die zusätzlich zu einer "normalen" Datei mitgespeichert werden aber dem Benutzer mit Bordmitteln (Windows-Explorer) verborgen bleiben. Diese Streams beinhalten üblicherweise nützliche Zusatzinformationen, die Programme für die Bearbeitung der betroffenen "Hauptdatei" benötigen, können aber auch dazu missbraucht werden, Schadprogramme zu speichern. Dieses durchsucht das anfänglich ausgewählte Laufwerk nach solchen Streams und ermöglicht das bequeme Löschen ausgewählter Einträge. Klicke mit rechts auf einen Eintrag und wähle "Online suchen" aus, um weitere Informationen zu dem betroffenen Stream-Typen zu erhalten.

| 11. Verwaltung

11.1 Tuning-Assistent

Beantworte die Fragen, um eine für deine Bedürfnisse maßgeschneiderte Liste an Optimierungseinstellungen anzuzeigen. Klicke auf "Jetzt optimieren", um die Vorschläge umzusetzen.

11.2 System Restore Manager

Mit diesem Modul kannst du die Systemwiederherstellungspunkte die Windows z.B. bei einem Update anlegt verwalten. Mit Hilfe von Systemwiederherstellungspunkten kannst du dein System im Fehlerfall problemlos in einen früheren Zustand zurückversetzen.

Neu einlesen

Liest die vorhandenen Wiederherstellungspunkte erneut ein.

Speicherpunkt anlegen

Erstellt einen neuen Systemwiederherstellungspunkt für den aktuellen Systemzustand.

Löschen

Entfernt den ausgewählten Systemwiederherstellungspunkt von Ihrem Computer.

Wiederherstellen

Stellt den ausgewählten Systemwiederherstellungspunkt wieder her und versetzt das System in den dazugehörigen früheren Zustand.

11.3 Icon Saver

Icon Saver speichert die aktuelle Position sämtlicher Symbole auf deinem Desktop und kann diese bei Bedarf wiederherstellen, zum Beispiel, wenn eine installierte Anwendung deine mühsam hergestellte Anordnung durcheinandergebracht hat.

Neu einlesen

Liest die vorhandenen Sicherungen erneut ein.

Speicherpunkt anlegen

Erzeugt eine neue Sicherung mit sämtlichen Positionen der aktuellen Desktop-Symbole.

Löschen

Entfernt die ausgewählte Sicherung.

Wiederherstellen

Stellt die Symbol-Anordnung entsprechend der Sicherung wieder her.

11.4 User-Rights Manager

Mit diesem Modul kannst du Nutzern einzelne Rechte, z.B. den Zugriff auf die Anzeigeeoptionen in der Windows-Systemsteuerung, entziehen. Dies ist z.B. in Mehrbenutzer-Umgebungen sinnvoll, in denen Gäste z.B. nicht die Bildschirmauflösung ändern oder installierte Anwendungen entfernen können sollen.

Wähle zunächst unten links den Benutzer aus, dessen Zugriffsrechte eingeschränkt werden sollen. Wähle dann links den gewünschten Bereich aus. Klicke auf "Einschränkungen setzen", um sämtliche Änderungen in allen Bereichen zu übernehmen. Mit "Alle Einschränkungen entfernen" stellst du den Ursprungszustand wieder her.

11.5 Energy Manager

Hier kannst du vorhandene Energiesparpläne anpassen oder eigene erstellen. Jeder Energiesparplan bietet dabei separate Einstellungen für den Netz- und Akkubetrieb.

Weitere Aktionen

Neu einlesen

Liest die Einstellungen für den ausgewählten Energiesparplan neu ein.

Energiesparplan zurücksetzen

Stellt die Ursprungseinstellungen für den ausgewählten Energiesparplan wieder her.

Windows Standard wiederherstellen

Entfernt alle vorhandenen Energiesparpläne und stellt die nach der Windows-Installation ursprünglich vorhandenen Pläne wieder her inklusive dem Ashampoo-Energiesparplan.

Energiesparplan löschen

Entfernt den ausgewählten Energiesparplan.

Energiesparplan kopieren

Erstellt einen neuen Energiesparplan basierend auf dem aktuell ausgewählten.

Bearbeiten

Bearbeitet die Einstellungen des ausgewählten Energiesparplans.

Aktivieren

Aktiviert den ausgewählten Energiesparplan für das aktuelle Nutzerprofil.

(Energiesparplan) Bearbeiten

Hier kannst du die Details des ausgewählten Energiesparplans an deine Bedürfnisse anpassen und z.B. festlegen, dass dein PC nach 300 Sekunden (5 Minuten) Nicht-Benutzung automatisch in den Ruhezustand schalten soll. Änderungen sollten nur von erfahrenen Benutzern vorgenommen werden.

11.6 Aufgabenplanung

Hier kannst du einen Zeitpunkt festlegen, zu dem entweder die Systemanalyse oder der One Click Optimizer automatisch ausgeführt werden. Auf Wunsch kann das Programm nach Abschluss der Aufgabe automatisch geschlossen werden.

Mit Hilfe des Aufgabenplaners kannst du in Verbindung mit der 1-Klick-Optimierung unter anderem ein Intervall festlegen, in dem der Papierkorb regelmäßig gelöscht wird.

In dem folgenden Beispiel soll die 1-Klick-Optimierung täglich um 14 Uhr ausgeführt und dabei das Systemlaufwerk inklusive Papierkorb bereinigt werden.

1

Ashampoo PRO WinOptimizer 29

Aufgabenplanung

Diese Software kann in einem Intervall (täglich, wöchentlich, monatlich) oder auch nur einmalig eine bestimmte Aufgabe automatisch ausführen. Die Aufgabe kann **nicht** ausgeführt werden, während diese Anwendung bereits läuft.

Interval

- Nieimals
- Einmalig
- Täglich
- Wöchentlich
- Monatlich

Ausführen

- Systemwartung (Startseite) ausführen
- One Click Optimizer ausführen (löschen ohne Rückfrage)

Optionen

- Automatisch beenden nach Durchführung

Derzeit wird diese Software nicht automatisch ausgeführt. Wählen Sie ein Intervall und klicken Sie auf "Anwenden", um eine Aufgabe anzulegen.

Entfernen Anwenden

2

Ashampoo PRO WinOptimizer 29

Aufgabenplanung

Diese Software kann in einem Intervall (täglich, wöchentlich, monatlich) oder auch nur einmalig eine bestimmte Aufgabe automatisch ausführen. Die Aufgabe kann **nicht** ausgeführt werden, während diese Anwendung bereits läuft.

Einstellungen

Sprache Skin Kontextmenü Systemanalyse Erweitert Backups Benachrichtigungen Sonstiges

Hier können Sie die Sprache umstellen, in welcher die Software alle Texte anzeigt. Wählen Sie dazu die gewünschte Sprache aus und klicken Sie unten auf "OK".
Achtung: Die gewählte Sprache wird erst nach einem Neustart der Software verwendet!

Sprache	Übersetzer
German (Germany)	Ashampoo Development GmbH & Co. KG
English (United States)	Ashampoo Development GmbH & Co. KG

Ihre Sprache nicht verfügbar? Klicken Sie [hier](#) für mehr Informationen zum Übersetzen dieser Software.

Zurücksetzen Ok

Derzeit wird diese Software nicht automatisch ausgeführt. Wählen Sie ein Intervall und klicken Sie auf "Anwenden", um eine Aufgabe anzulegen.

Entfernen Anwenden

The screenshot shows the 'Aufgabenplanung' (Task Scheduler) window for WinOptimizer 29 PRO. The main window title is 'Aufgabenplanung' and it contains a message: 'Diese Software kann in einem Intervall (täglich, wöchentlich, monatlich) oder auch nur einmalig eine bestimmte Aufgabe automatisch ausführen. Die Aufgabe kann **nicht** ausgeführt werden, während diese Anwendung bereits läuft.' Below this is a 'Derzeit wird diese Software nicht automatisch ausgeführt. Wählen Sie ein Intervall und klicken Sie auf "Anwenden", um eine Aufgabe anzulegen.' message with 'Entfernen' and 'Anwenden' buttons.

An 'Einstellungen' (Settings) dialog box is open, titled 'One-Click Optimizer'. It has a sidebar with the following categories: Allgemein, One Click Optimizer (selected), Drive Cleaner, Registry Optimizer 2, Internet Cleaner, Aufräumen, Defrag, File Associator, DiskSpace Explorer, Undeleter, Duplicate Finder, and Software-Updates.

The 'One-Click Optimizer' settings page includes:

- One-Click Optimizer**: A yellow icon and text: 'Hier können Sie Einstellungen zum Programmteil "One-Click-Optimizer" festlegen. Änderungen gelten erst ab dem nächsten Start.'
- Verwendete Module**: Text: 'Beim Starten der One-Click-Optimierung werden standardmäßig alle Reinigungs-Module ausgeführt. Sie können dies jedoch hier anpassen, falls Sie dies wünschen.'
- Module List**:
 - Internet Cleaner ausführen
 - Drive Cleaner ausführen
 - Registry Optimizer ausführen
 - Privacy Traces Cleaner ausführen
- Arbeitsmethode**:
 - Suchen und danach automatisch löschen
 - Nur suchen (Standard)

Buttons at the bottom of the settings dialog are 'Zurücksetzen' and 'Ok'.

4

Ashampoo PRO WinOptimizer 29

Aufgabenplanung

Diese Software kann in einem Intervall (täglich, wöchentlich, monatlich) oder auch nur einmalig eine bestimmte Aufgabe automatisch ausführen. Die Aufgabe kann **nicht** ausgeführt werden, während diese Anwendung bereits läuft.

Einstellungen

One-Click Optimizer

Hier können Sie Einstellungen zum Programmteil "One-Click-Optimizer" festlegen. Änderungen gelten erst ab dem nächsten Start.

Verwendete Module

Beim Starten der One-Click-Optimierung werden standardmäßig alle Reinigungs-Module ausgeführt. Sie können dies jedoch hier anpassen, falls Sie dies wünschen.

- Internet Cleaner ausführen
- Drive Cleaner ausführen
- Registry Optimizer ausführen
- Privacy Traces Cleaner ausführen

Arbeitsmethode

- Suchen und danach automatisch löschen
- Nur suchen (Standard)

Zurücksetzen Ok

Derzeit wird diese Software nicht automatisch ausgeführt. Wählen Sie ein Intervall und klicken Sie auf "Anwenden", um eine Aufgabe anzulegen.

Entfernen Anwenden

5

Ashampoo PRO WinOptimizer 29

Aufgabenplanung

Diese Software kann in einem Intervall (täglich, wöchentlich, monatlich) oder auch nur einmalig eine bestimmte Aufgabe automatisch ausführen. Die Aufgabe kann **nicht** ausgeführt werden, während diese Anwendung bereits läuft.

Einstellungen

One-Click Optimizer

Hier können Sie Einstellungen zum Programmteil "One-Click-Optimizer" festlegen. Änderungen gelten erst ab dem nächsten Start.

Verwendete Module

Beim Starten der One-Click-Optimierung werden standardmäßig alle Reinigungs-Module ausgeführt. Sie können dies jedoch hier anpassen, falls Sie dies wünschen.

- Internet Cleaner ausführen
- Drive Cleaner ausführen
- Registry Optimizer ausführen
- Privacy Traces Cleaner ausführen

Arbeitsmethode

- Suchen und danach automatisch löschen
- Nur suchen (Standard)

Zurücksetzen Ok

Derzeit wird diese Software nicht automatisch ausgeführt. Wählen Sie ein Intervall und klicken Sie auf "Anwenden", um eine Aufgabe anzulegen.

Entfernen Anwenden

The screenshot shows the 'Aufgabenplanung' (Task Scheduler) window of WinOptimizer 29 PRO. The main window title is 'Aufgabenplanung' and it contains a message: 'Diese Software kann in einem Intervall (täglich, wöchentlich, monatlich) oder auch nur einmalig eine bestimmte Aufgabe automatisch ausführen. Die Aufgabe kann **nicht** ausgeführt werden, während diese Anwendung bereits läuft.' Below this message are buttons for 'Entfernen' and 'Anwenden'. A settings dialog box titled 'Einstellungen' is open, showing the 'One-Click Optimizer' settings. The dialog has a sidebar with categories: Allgemein, One Click Optimizer (selected), Drive Cleaner, Registry Optimizer 2, Internet Cleaner, Aufräumen, Defrag, File Associator, DiskSpace Explorer, Undeleter, Duplicate Finder, and Software-Updates. The 'One-Click Optimizer' settings include a title bar, a description: 'Hier können Sie Einstellungen zum Programmteil "One-Click-Optimizer" festlegen. Änderungen gelten erst ab dem nächsten Start.', a section 'Verwendete Module' with a note: 'Beim Starten der One-Click-Optimierung werden standardmäßig alle Reinigungs-Module ausgeführt. Sie können dies jedoch hier anpassen, falls Sie dies wünschen.', and a list of modules with checkboxes: 'Internet Cleaner ausführen' (unchecked), 'Drive Cleaner ausführen' (checked), 'Registry Optimizer ausführen' (unchecked), and 'Privacy Traces Cleaner ausführen' (unchecked). Below this is the 'Arbeitsmethode' section with radio buttons: 'Suchen und danach automatisch löschen' (unchecked) and 'Nur suchen (Standard)' (checked). At the bottom of the dialog are buttons for 'Zurücksetzen' and 'Ok'.

Ashampoo PRO
WinOptimizer 29

Aufgabenplanung

Diese Software kann in einem Intervall (täglich, wöchentlich, monatlich) oder auch nur einmalig eine bestimmte Aufgabe automatisch ausführen. Die Aufgabe kann **nicht** ausgeführt werden, während diese Anwendung bereits läuft.

Systeman...
Erweitert
Automatik
Alle Modu...
Aufräumen
Optimieren
Informieren
Software-U...
Backups

Einstellungen

Allgemein
One Click Optimizer
Drive Cleaner
Registry Optimizer 2
Internet Cleaner
Aufräumen
Defrag
File Associator
DiskSpace Explorer
Undeleter
Duplicate Finder
Software-Updates

One-Click Optimizer

Hier können Sie Einstellungen zum Programmteil "One-Click-Optimizer" festlegen. Änderungen gelten erst ab dem nächsten Start.

Verwendete Module

Beim Starten der One-Click-Optimierung werden standardmäßig alle Reinigungs-Module ausgeführt. Sie können dies jedoch hier anpassen, falls Sie dies wünschen.

Internet Cleaner ausführen
 Drive Cleaner ausführen
 Registry Optimizer ausführen
 Privacy Traces Cleaner ausführen

Arbeitsmethode

Suchen und danach automatisch löschen
 Nur suchen (Standard)

Zurücksetzen Ok

Derzeit wird diese Software nicht automatisch ausgeführt. Wählen Sie ein Intervall und klicken Sie auf "Anwenden", um eine Aufgabe anzulegen.

Entfernen Anwenden

7

Ashampoo PRO WinOptimizer 29

Aufgabenplanung

Diese Software kann in einem Intervall (täglich, wöchentlich, monatlich) oder auch nur einmalig eine bestimmte Aufgabe automatisch ausführen. Die Aufgabe kann **nicht** ausgeführt werden, während diese Anwendung bereits läuft.

Einstellungen

Ordnerinhalte Eigene Dateifilter Ausnahmen Optionen Leere Ordner

Hier können Sie festlegen, welche Art von allgemein überflüssigen Dateien bereinigt werden sollen. Bei diesen überflüssigen Dateien sind die Ordner bekannt und daher müssen nicht alle Festplatten durchsucht werden. Zusätzliche Dateien in allen Ordnern können über die weiteren Optionen gesucht werden.

- Apple Quicktime
- Sun Java cache
- Temporäre Dateien
- Speicherabbilder
- Protokolldateien
- Fehlerberichte
- Dateifragmente
- Microsoft-Software
- Andere Software
- Installationsdateien
- Papierkorb

Zurücksetzen Ok

Derzeit wird diese Software nicht automatisch ausgeführt. Wählen Sie ein Intervall und klicken Sie auf "Anwenden", um eine Aufgabe anzulegen.

Entfernen Anwenden

8

Ashampoo PRO WinOptimizer 29

Aufgabenplanung

Diese Software kann in einem Intervall (täglich, wöchentlich, monatlich) oder auch nur einmalig eine bestimmte Aufgabe automatisch ausführen. Die Aufgabe kann **nicht** ausgeführt werden, während diese Anwendung bereits läuft.

Einstellungen

Ordnerinhalte Eigene Dateifilter Ausnahmen Optionen Leere Ordner

Hier können Sie festlegen, welche Art von allgemein überflüssigen Dateien bereinigt werden sollen. Bei diesen überflüssigen Dateien sind die Ordner bekannt und daher müssen nicht alle Festplatten durchsucht werden. Zusätzliche Dateien in allen Ordnern können über die weiteren Optionen gesucht werden.

- Apple Quicktime
- Sun Java cache
- Temporäre Dateien
- Speicherabbilder
- Protokolldateien
- Fehlerberichte
- Dateifragmente
- Microsoft-Software
- Andere Software
- Installationsdateien
- Papierkorb

Zurücksetzen Ok

Derzeit wird diese Software nicht automatisch ausgeführt. Wählen Sie ein Intervall und klicken Sie auf "Anwenden", um eine Aufgabe anzulegen.

Entfernen Anwenden

- Systemanalyse
- Erweitert
- Automatik
- Alle Module
- Aufräumen
- Optimieren
- Informieren
- Software-Updates
- Backups

Diese Software kann in einem Intervall (täglich, wöchentlich, monatlich) oder auch nur einmalig eine bestimmte Aufgabe automatisch ausführen. Die Aufgabe kann **nicht** ausgeführt werden, während diese Anwendung bereits läuft.

Intervall

- Niemals
- Einmalig
- Täglich
- Wöchentlich
- Monatlich

Ausführen

- Systemwartung (Startseite) ausführen
- One Click Optimizer ausführen (löschen ohne Rückfrage)

Optionen

- Automatisch beenden nach Durchführung

Derzeit wird diese Software nicht automatisch ausgeführt. Wählen Sie ein Intervall und klicken Sie auf "Anwenden", um eine Aufgabe anzulegen.

10

Ashampoo PRO WinOptimizer 29

Systemanalyse
Erweitert
Automatik
Alle Module
Aufräumen
Optimieren
Informieren
Software-Updates
Backups

Aufgabenplanung

Diese Software kann in einem Intervall (täglich, wöchentlich, monatlich) oder auch nur einmalig eine bestimmte Aufgabe automatisch ausführen. Die Aufgabe kann **nicht** ausgeführt werden, während diese Anwendung bereits läuft.

Interval

- Niemals
- Einmalig
- Täglich**
- Wöchentlich
- Monatlich

Ausführen

- Systemwartung (Startseite) ausführen
- One Click Optimizer ausführen (löschen ohne Rückfrage)**

Optionen

- Automatisch beenden nach Durchführung

Täglich

Legen Sie die Uhrzeit fest, zu der die Aufgabe täglich ausgeführt werden soll.

Uhrzeit: 16:00 Abstand in Tagen (1 = jeden Tag) 1

(A calendar icon is visible below the time input field)

i Derzeit wird diese Software nicht automatisch ausgeführt. Wählen Sie ein Intervall und klicken Sie auf "Anwenden", um eine Aufgabe anzulegen.

← Entfernen Anwenden

11

Ashampoo PRO WinOptimizer 29

Systemanalyse
Erweitert
Automatik
Alle Module
Aufräumen
Optimieren
Informieren
Software-Updates
Backups

Aufgabenplanung

Diese Software kann in einem Intervall (täglich, wöchentlich, monatlich) oder auch nur einmalig eine bestimmte Aufgabe automatisch ausführen. Die Aufgabe kann **nicht** ausgeführt werden, während diese Anwendung bereits läuft.

Interval

- Niemals
- Einmalig
- Täglich**
- Wöchentlich
- Monatlich

Ausführen

- Systemwartung (Startseite) ausführen
- One Click Optimizer ausführen (löschen ohne Rückfrage)**

Optionen

- Automatisch beenden nach Durchführung

Täglich

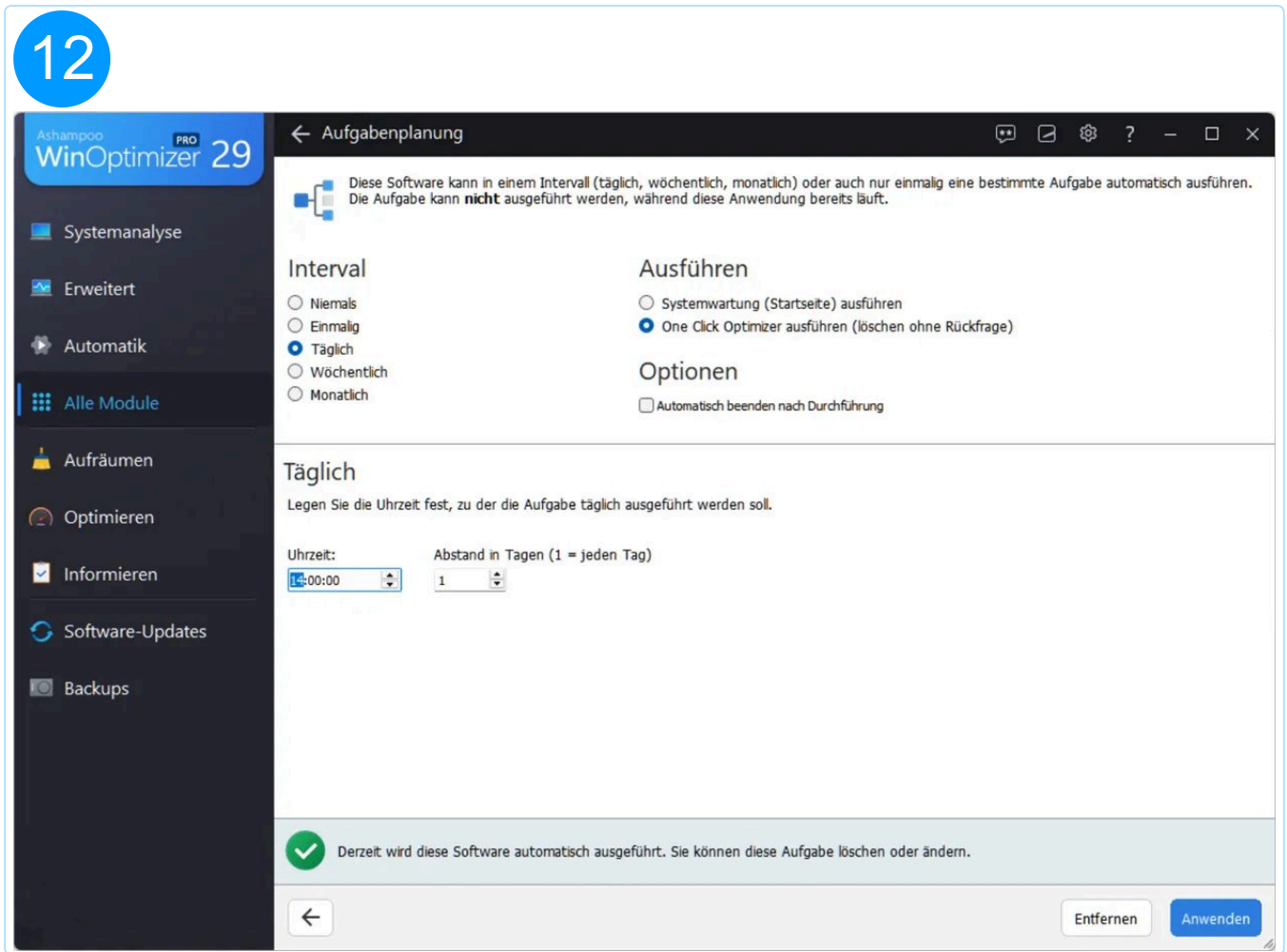
Legen Sie die Uhrzeit fest, zu der die Aufgabe täglich ausgeführt werden soll.

Uhrzeit: 16:00:00 Abstand in Tagen (1 = jeden Tag) 1

i Derzeit wird diese Software nicht automatisch ausgeführt. Wählen Sie ein Intervall und klicken Sie auf "Anwenden", um eine Aufgabe anzulegen.

← Entfernen Anwenden

(A mouse cursor is pointing at the 'Anwenden' button)



11.7 Statistik

Hier findest du eine Zusammenfassung aller bisherigen WinOptimizer-Aktivitäten. Klicke auf "Zurücksetzen", um die Werte wieder auf 0 zurückzusetzen.

12. Backups

Mit diesem Modul kannst du Änderungen die WinOptimizer z.B. an der Windows Registry vorgenommen hat rückgängig machen, falls diese zu unerwünschtem Systemverhalten geführt haben.

Alte Backups löschen

Entfernt alle Backups, die älter sind als 7/14/30 Tage. Klicke auf den Pfeil, um das gewünschte Zeitintervall anzupassen.

Neu einlesen

Liest die vorhandenen Backups neu ein.

Backup-Ordner anzeigen

Öffnet den Programmordner, der die Sicherungen enthält im Windows-Explorer.

Wiederherstellen

Macht die Änderungen des ausgewählten Backups rückgängig.

Löschen

Entfernt das ausgewählte Backup von Ihrem System.

Ansicht umschalten

Schaltet zwischen der Kurzübersicht und einer detaillierten tabellarischen Auflistung aller Sicherungen um.

13. Software-Updates

Dieses Modul hilft dir dabei, deine installierten Programme aktuell zu halten. Wähle dazu die zu aktualisierenden Anwendungen aus und klicke auf "Update".

Um einzelne Anwendungen künftig nicht mehr auf Aktualisierungen zu prüfen, wähle sie zunächst aus der Liste aus und verwende dann die entsprechenden Menüeinträge unter "Weitere Funktionen". Über "Ignorierte Updates" gelangst du zu der aktuellen Ausnahmeliste.

14. Einstellungen

14.1 Allgemein

Lege hier allgemeine Einstellungen, z.B. die Programmsprache oder das Aussehen, fest.

14.2 One Click Optimizer

Lege hier fest, welche Module der One Click Optimizer ausführen soll und ob gefundene Probleme automatisch ohne Rückfrage behoben werden sollen.

14.3 Drive Cleaner

Hier kannst du auswählen, welche Informationen Drive Cleaner löschen soll und welche Laufwerke dabei berücksichtigt werden. Du kannst außerdem Dateien/Ordner/Dateifilter anlegen, um einzelne Laufwerksbereiche von der Suche auszunehmen.

14.4 Registry Optimizer

Lege hier fest, welche Elemente bei der Suche berücksichtigt werden sollen, und ob nur Verweise innerhalb lokaler Laufwerke geprüft werden sollen, um beispielsweise Netzlaufwerkverbindungen zu gerade getrennten Laufwerken zu behalten. Zudem findest du hier die Ausnahmen, die du über das Kontextmenü im Registry Optimizer festgelegt haben und kannst diese bei Bedarf wieder entfernen.

14.5 Internet Cleaner

Wähle hier für jeden Browser die zu entfernenden Daten aus und passe unter "Sichere Cookies" die Liste der Webseiten an, deren Cookies nicht mit gelöscht werden sollen.

14.6 Defrag

Lege hier den Fragmentierungsgrad fest, ab dem das Modul das Defragmentieren empfehlen soll, und aktiviere/deaktiviere die visuelle Anzeige der Datenträgerbelegung. Bei Bedarf kannst du hier auch die Boottime-Defragmentierung aktivieren, bei der Dateien die nach dem Start von Windows verwendet und normalerweise nicht defragmentiert werden können bereits vor dem Windows-Start defragmentiert werden.

14.7 File Associator

Diese Einstellungen beeinflussen, welche Formate für die jeweiligen Suchfilter gelistet werden. Du kannst die Liste der Formate für jeden Bereich individuell anpassen, sowie einen benutzerdefinierten Datei-Filter anlegen. Trage hierzu einfach die Dateiendungen der gewünschten Formate, z.B. ".zip", in das unterste Textfeld ein und verwende Kommata für mehrere Einträge, z.B. ".zip, rar".

14.8 DiskSpace Explorer

Mit diesen Einstellungen kannst du die grafische Darstellung der Speicherbelegung deiner Laufwerke anpassen. "Anzahl der Sektionen im Diagramm" beeinflusst dabei, aus wie vielen "Tortenstücke" z.B. das Tortendiagramm maximal zusammengesetzt sein darf. Des Weiteren kannst du die Liste der Dateiformate die den jeweiligen Kategorien, z.B.

"Audiodateien" oder "Videodateien" zugeordnet sind manuell anpassen und bei Bedarf eine eigene Gruppe/Kategorie anlegen.

14.9 Undeleter

Diese Einstellungen beeinflussen die Anzeigedarstellung der Suchergebnisse sowie den Umgang mit Ordnerstrukturen bei der Datenwiederherstellung.

14.10 Duplicate Finder

Wähle hier die Laufwerke aus, die (nicht) nach Dateiduplikaten durchsucht werden sollen und schließe bei Bedarf einzelne Formate, z.B. "*.txt", von der Suche aus. Außerdem kannst du hier die Kriterien nach denen Dateiduplikate ermittelt werden beeinflussen.

14.11 Software-Updates

Hier findest du die aktuelle Ausnahmeliste für Updates sowie Einstellungen zur Update-Suche und Durchführung.