

Handbuch

[1. Übersicht](#)

[2. Wiederkehrend](#)

[3. Budgets / Sparziele](#)

[4. Alle Transaktionen](#)

[4.1 Tabellendarstellung individuell anpassen](#)

[5. Konten](#)

[5.1 Neue Bankverbindung](#)

[6. Feedback](#)

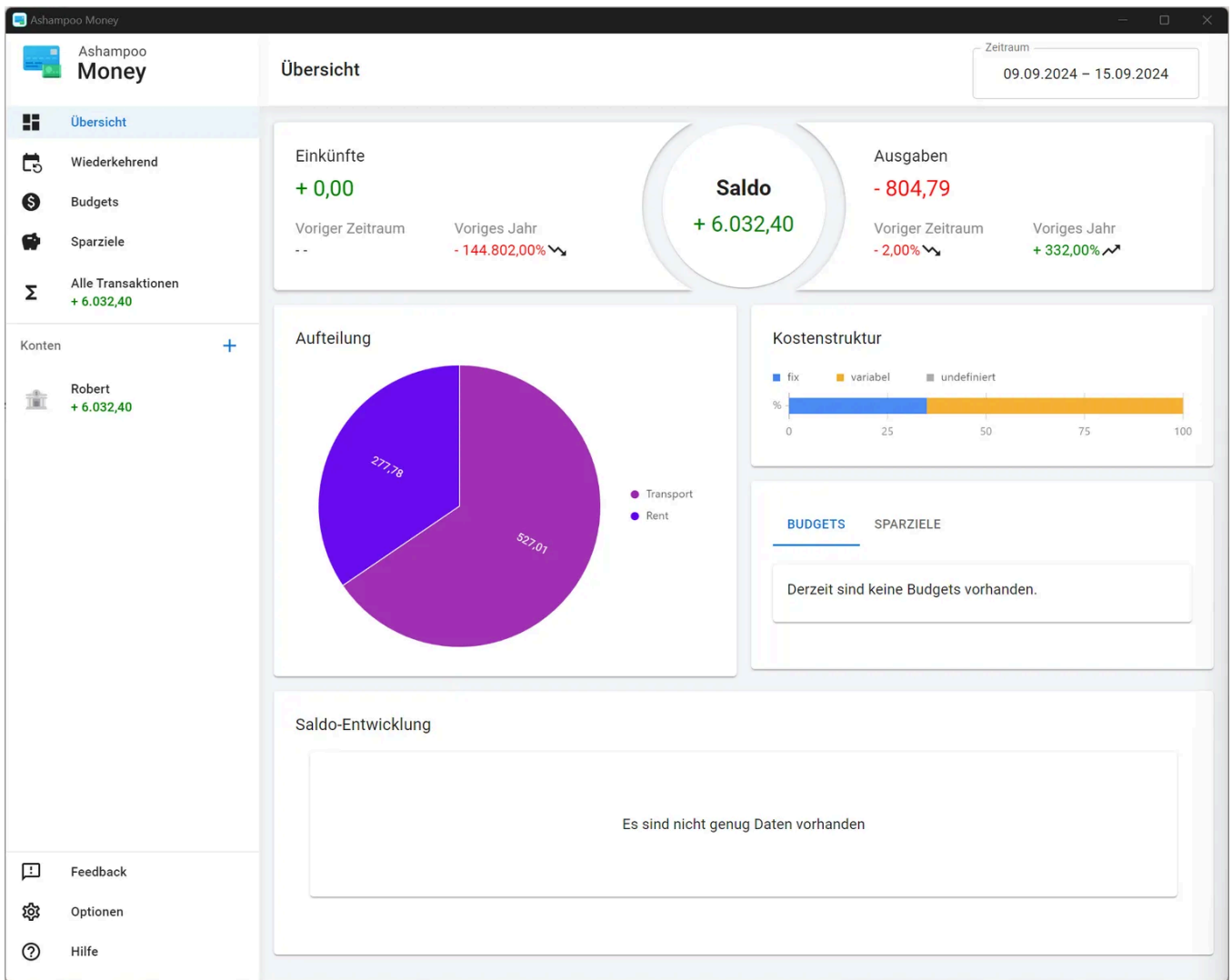
[7. Optionen](#)

Ashampoo Money Pro setzt für lokale Konten voraus, dass du deine Transaktionen, z.B. Supermarkteinkäufe, manuell einträgst, idealerweise so früh wie möglich, um deine Daten aktuell zu halten. Diese Praxis schafft außerdem ein erhöhtes Bewusstsein für deine Finanzen und dein Ausgabeverhalten.

Neben lokalen Konten kannst du externe Bankverbindungen hinzufügen, deren Transaktionen dann mit dem Programm synchronisiert werden. Für diese Konten ist das manuelle Hinzufügen von Transaktionen derzeit nicht möglich.

1. Übersicht

Hier siehst du eine Übersicht sämtlicher Transaktionen für das aktuell ausgewählte Konto. Falls du noch kein Konto hinzugefügt hast, kannst du das nun über die Schaltfläche "Hinzufügen" nachholen.



Über das Menü "Zeitraum" kannst du die Darstellung zeitlich anpassen. Bewege den Mauszeiger auf die einzelnen Segmente unter "Aufteilung", um die jeweiligen Beträge in absoluten Zahlen einzusehen. Bewege den Mauszeiger innerhalb der grafischen Darstellung der Saldo-Entwicklung, um die Summe für den jeweiligen Zeitpunkt anzuzeigen.

2. Wiederkehrend

Ashampoo Money

Wiederkehrend

Zeitraum 09.09.2024 - 15.09.2024

Konto	Start	Ende	Häufigkeit	Verwendungszweck	Betrag	Aktionen
Keine Zeilen						

+ NEUE WIEDERKEHRENDE TRANSAKTION HINZUFÜGEN

Übersicht

Wiederkehrend

Budgets

Sparziele

Alle Transaktionen + 6.032,40

Konten +

Robert + 6.032,40

Feedback

Optionen

Hilfe

Wiederkehrende Transaktionen (z.B. Mietzahlungen) kannst du hier einsehen und anlegen. Klicke dafür auf "Neue wiederkehrende Transaktion hinzufügen".

Ashampoo Money

Wiederkehrend

Zeitraum: 09.09.2024 – 15.09.2024

Übersicht

Wiederkehrend

Budgets

Sparziele

Alle Transaktionen + 6.032,40

Konten +

Robert + 6.032,40

Feedback

Optionen

Hilfe

Art *
Ausgabe

Konto *

Betrag *
-

Häufigkeit
Jeden 1. Monat am 9.

Start
09.09.2024

Ende

Kategorie *
General

Verwendungszweck

Empfänger

IBAN

Notiz

ABBRECHEN

SPEICHERN

+ NEUE WIEDERKEHRENDE TRANSAKTION HINZUFÜGEN

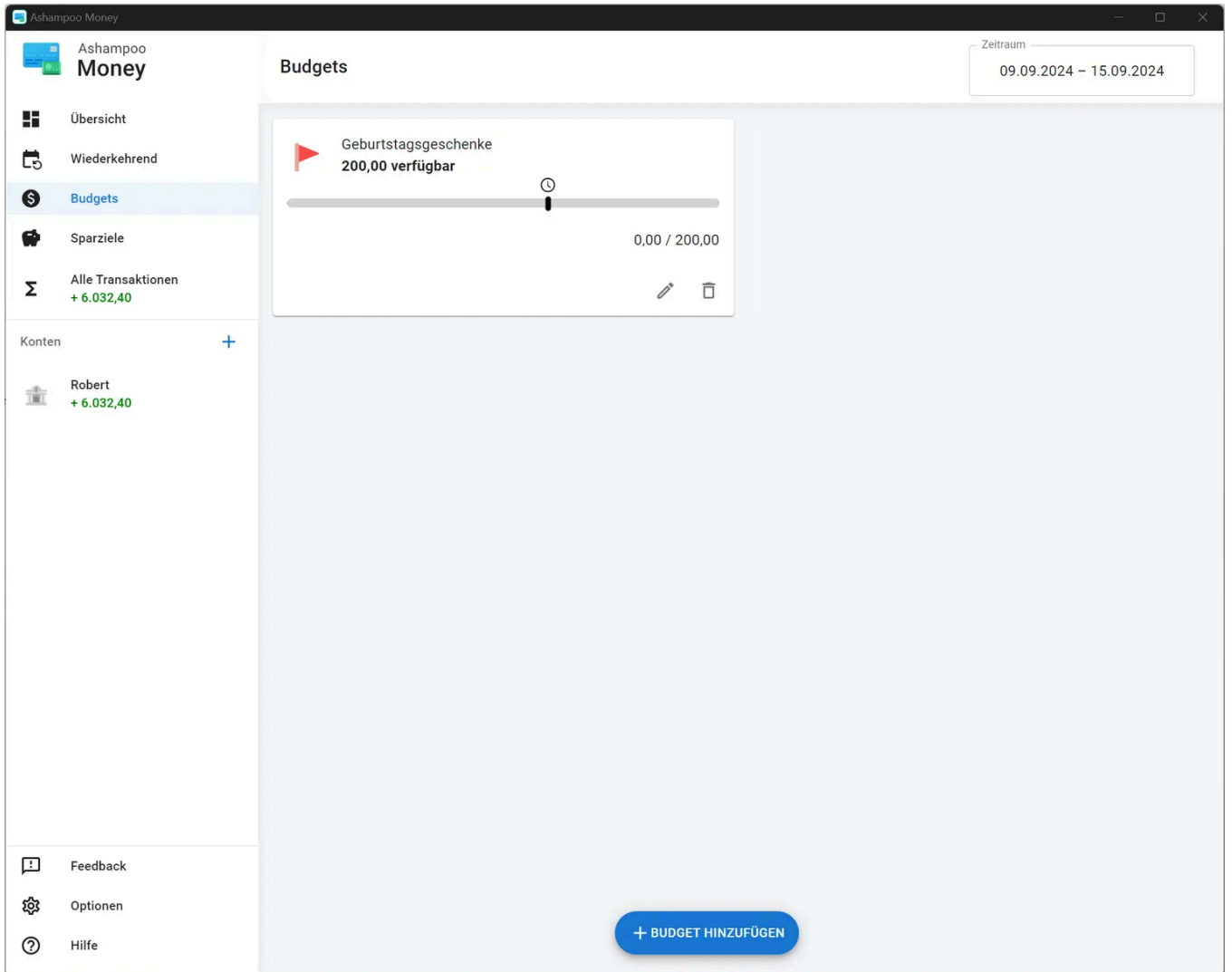
Trage dann die entsprechenden Daten ein.

3. Budgets / Sparziele

Diese beiden Funktionen ermöglichen dir, Finanzziele zu erstellen, die hinsichtlich Zeitraum und Betrag begrenzt sind. Sie können dir z.B. dabei helfen, jeden Monat einen festen Betrag anzusparen.

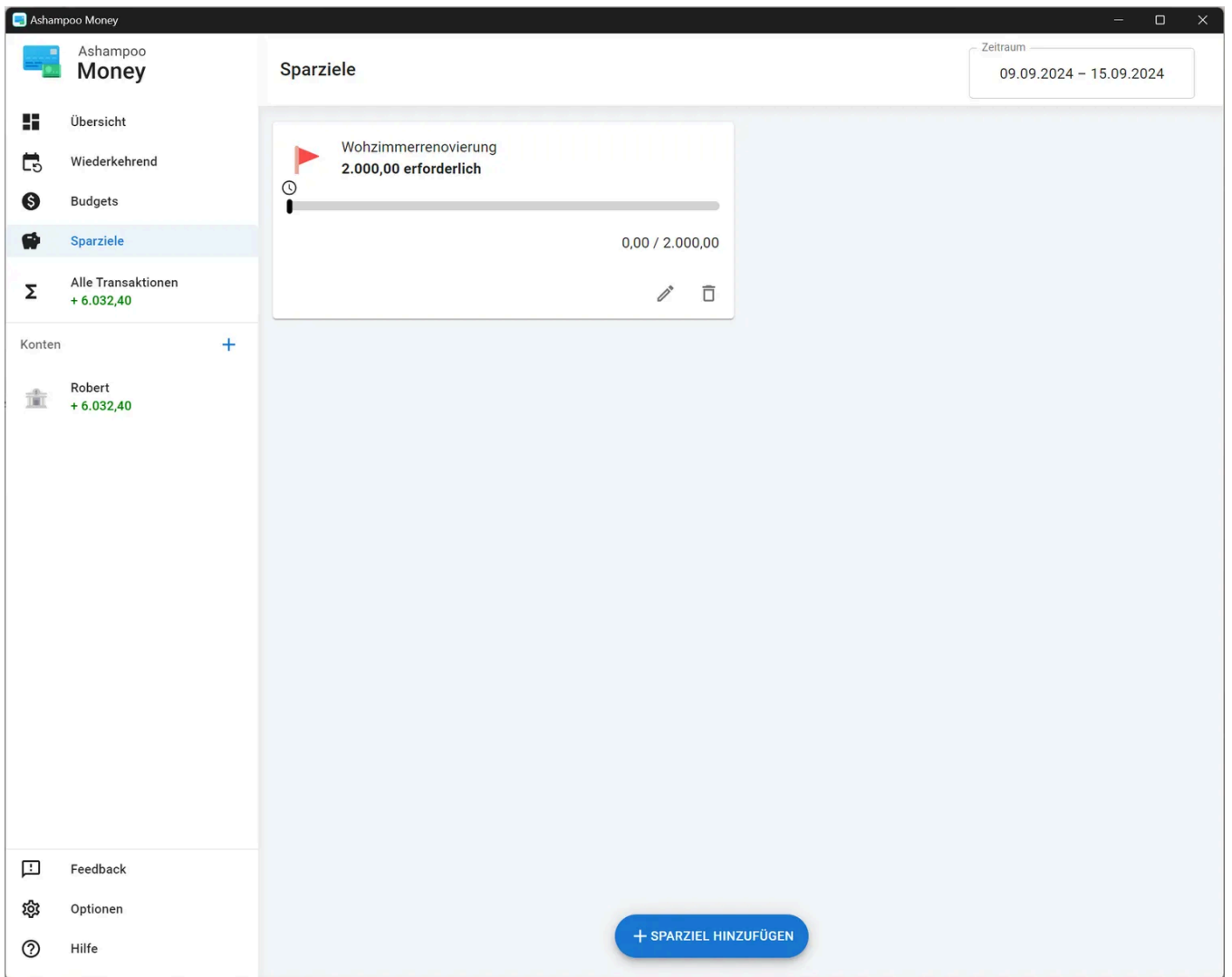
Transaktionen für Konten und Kategorien die mit einem Budget or Sparziel verknüpft sind werden automatisch auf das Budget/Sparziel angewendet.

Budgets



Mit dieser Funktion erstellst du zweck- und zeitlich gebundene Budgets. Die vertrichene/verbleibende Zeit wird dabei grafisch als Zeitstrahl dargestellt. Die Markierung stellt das aktuelle Datum dar.

Sparziele



Mit dieser Funktion erstellst du zweck- und zeitlich gebundene Sparziele. Die vertrichene/verbleibende Zeit wird dabei grafisch als Zeitstrahl dargestellt. Die Markierung stellt das aktuelle Datum dar.

4. Alle Transaktionen

The screenshot shows the 'Transaktionen' (Transactions) view in Ashampoo Money. The interface is clean and modern, with a light blue and white color scheme. On the left, a sidebar provides quick access to various financial management tools. The central table is the primary focus, displaying a list of transactions with detailed information for each entry. The bottom of the screen features a prominent blue bar with three main transaction types: income, expense, and transfer.

Konto	Datum	Sender/Empfäng...	Verwendungszweck	Kategorie	Betrag	Aktionen
	09.09.24	America Stra...	Unde odit maiores dolores esse. Conse... Sunt error doloremque nam hic et ut. Quaerat ...	Transport	- 527,01	
	09.09.24	Cyrus Spinka	Et id doloremque aliquam consequatur ... Expedita velit qui. Dicta qui a aspernatur nulla...	Rent	- 277,78	

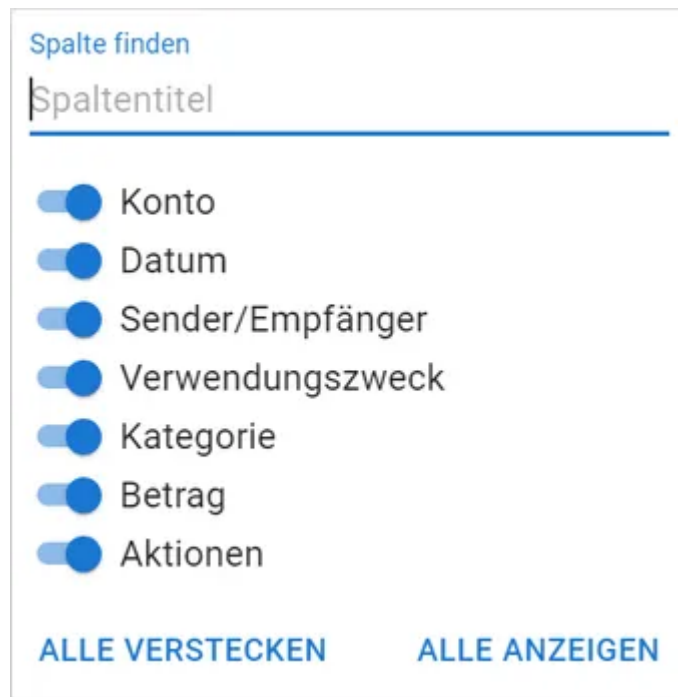
Dieser Programmbereich bildet das Kernstück von Ashampoo Money Pro. Hier kannst du neue Transaktionen hinzufügen (z.B. den letzten Supermarkteinkauf), aber auch sämtliche Transaktionen für sämtliche Kontos nach Zeitraum sowie individuellen Suchbegriffen gefiltert darstellen. Klicke auf eine Tabellenspaltenbeschriftung, um die Einträge darauf basierend zu sortieren. Verwende die unteren Schaltflächen, um neue Transaktionen hinzuzufügen.

Momentan können Transaktionen nur lokalen Konten hinzugefügt werden, da externe Bankkonten nur gelesen werden.

4.1 Tabellendarstellung individuell anpassen

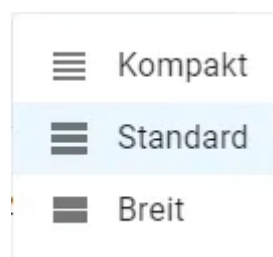
Mittels der Schaltflächen über der Tabelle kannst du die Darstellung individuell anpassen, und z.B. einzelne Spalten aus-/einblenden.

Spalten



Verwende die Schieberegler, um einzelne Spalten aus-/einzublenden und das Suchfeld, um die Spalten nach Begriffen zu filtern.

Dichte



Hier kannst du den Abstand zwischen den Tabellenzeilen anpassen, um beispielsweise möglichst viele Zeilen gleichzeitig anzuzeigen.

Exportieren

Über diese Schaltfläche kannst du Einträge für den gewählten Zeitraum lokal als Excel-Tabelle speichern.

5. Konten

The screenshot shows the Ashampoo Money application window. The title bar reads 'Ashampoo Money'. On the left is a sidebar with navigation options: Übersicht, Wiederkehrend, Budgets, Sparziele, and Alle Transaktionen (+6.032,40). Below this is a 'Konten' section with a '+' button and a list containing 'Robert' (+6.032,40). At the bottom of the sidebar are 'Feedback', 'Optionen', and 'Hilfe'. The main area is titled 'Transaktionen' and shows a date range of '01.09.2024 - 30.09.2024'. Above the table are options for 'SPALTEN', 'DICHTER', 'EXPORTIEREN', and 'IMPORTIEREN', along with a settings gear icon. The table has columns for 'Datum', 'Sender/Empfänger', 'Verwendungszweck', 'Kategorie', 'Betrag', and 'Aktionen'. The data rows are as follows:

Datum	Sender/Empfänger	Verwendungszweck	Kategorie	Betrag	Aktionen
09.09.24	America Stracke	Unde odit maiores dolores esse. Consequunt... Sunt error doloremque nam hic et ut. Quaerat repelle...	Transport	- 527,01	✎ 🗑
09.09.24	Cyrus Spinka	Et id doloremque aliquam consequatur esse f... Expedita velit qui. Dicta qui a aspernatur nulla quisq...	Rent	- 277,78	✎ 🗑
08.09.24	Morgan Rau	Quod ratione pariatur sed repudiandae ea quo... Veritatis omnis veniam cupiditate dolore eius. Imped...	Rent	+ 814,83	✎ 🗑
07.09.24	Nadia Witting	Suscipit possimus delectus. Harum voluptatu... Qui hic enim sint quia eveniet. Corporis veniam reru...	Shopping	+ 569,25	✎ 🗑
06.09.24	Edwina Gibson	Cumque deserunt id sequi modi inventore. Qu... Reiciendis veritatis illo ratione provident. Explicabo q...	Salary	+ 798,69	✎ 🗑
02.09.24	Tomas Robel	Non rem et minus aut atque. Sint hic sint arch... Dolorem modi voluptas molestiae. Sapiente voluptat...	Transport	+ 933,01	✎ 🗑

At the bottom of the main area are three buttons: '+ EINNAHME', '- AUSGABE', and '→ UMBUCHUNG'.

Hier kannst du sämtliche Transaktionen für das gerade ausgewählte Konto einsehen. Die Darstellung kannst du dabei analog zu [Alle Transaktionen](#) individuell anpassen. Verwende die Plus-Schaltfläche, um neue Konten hinzuzufügen. Klicke auf das Zahnradsymbol, um die Einstellungen für das aktuelle Konto anzupassen oder es zu löschen. Verwende die unteren Schaltflächen, um neue Transaktionen hinzuzufügen.

Momentan können Transaktionen nur lokalen Konten hinzugefügt werden, da externe Bankkonten nur gelesen werden.

Exportieren / Importieren

Über diese Schaltflächen kannst du Einträge für den gewählten Zeitraum lokal als Excel-Tabelle speichern bzw. einlesen.

5.1 Neue Bankverbindung

Ashampoo Money Pro ermöglicht dir, Transaktionen für externe Bankkonten direkt im Programm anzuzeigen. Die Eingabe der dafür nötigen Informationen erfolgt dabei in deinem als Standard definierten Web-Browser und wird am Ende automatisch in Ashampoo Money Pro übernommen.

Die Kommunikation zwischen Web-Browser und Ashampoo Money Pro kann durch vorhandene Browser-Erweiterungen beeinträchtigt werden. Kopiere in diesen Fällen die jeweilige URL aus dem Adressfeld des betroffenen Web-Browsers in ein Browser-Fenster ohne Erweiterungen und führe den Anmeldeprozess dort aus.

Einmal hinzugefügte externe Bankverbindungen kannst du in den Programm-Einstellungen unter [Bankverbindungen](#) verwalten.

6. Feedback

Über diese Schaltfläche gelangst du in das Feedback-Forum, in dem du uns deine Wünsche/Anregungen für das Programm mitteilen, sowie die Wünsche/Anregungen anderer Nutzer bewerten können. Auf diese Weise nimmst du direkten Einfluss auf die weitere Entwicklung von Ashampoo Money und erhältst am Ende ein Programm, das möglichst genau deinen Vorstellungen entspricht.

7. Optionen

Generell

Die aktuelle Programmversionsnummer kannst du hier einsehen. Aktiviere "Analysedaten senden", falls du uns anonymisierte Daten zu deiner Programmnutzung zur Verfügung stellen möchtest. Diese Daten helfen uns dabei, das Programm besser auf die Bedürfnisse unserer Nutzer zuzuschneiden und die Bedienung zu verbessern.

Kategorien

Verwende die untere Schaltfläche, um neue Kategorien anzulegen und die Schaltflächen hinter den Einträgen, um Kategorien zu bearbeiten/löschen.

Datensicherung

Hier kannst du deine Daten in eine separate Datei sichern (exportieren) und nach Bedarf wiederherstellen (importieren).

Bankverbindungen

Hier kannst du bereits hinzugefügte externe Bankverbindungen verwalten und neue hinzufügen.

Für diese Konten ist das Hinzufügen von Transaktionen derzeit nicht möglich.